

VERDI

Bestuursverslag 2025

Versie 1 – mei 2026

Verbonden in diversiteit

[VERDI.NL](https://www.verdi.nl)

[INFO@VERDI.NL](mailto:info@verdi.nl)



Inhoudsopgave

Voorwoord	2
De organisatie Verdi	3
Organisatie	7
Verantwoording van het beleid	8
Onderwijs, Kwaliteit & Ontwikkeling	8
Personeel & Professionalisering	19
Bedrijfsvoering	24
Financieel beleid	29
Continuïteitsparagraaf	32
Verantwoording van de financiën	35
Verdi Geconsolideerd	42
Ontwikkelingen in meerjarig perspectief	65
Financiële positie	68
Verslag intern toezicht	69
Bijlage 1 Jaarverslag GMR 2025	72

Voorwoord

Verdi is een organisatie voor basisonderwijs en peuteropvang in Veghel en Sint-Oedenrode.

Verdi bestaat uit twee onderdelen: Verdi Onderwijs, met 20 basisscholen en een nieuwkomersschool (De Horizon) en Verdi Start, met 12 peuteropvanglocaties. In de samenwerking tussen Verdi Onderwijs, Verdi Start en onze externe kinderopvangpartners bieden onze locaties kinderen van 0 t/m 12 jaar een ononderbroken ontwikkeling.

Verdi is een verkorting van twee kernwaarden: *verbonden* in *diversiteit*.

Verdi investeert voortdurend in de interne verbondenheid én de verbondenheid met haar partners. Het fundament daarvoor is een lerende en professionele cultuur, waarin kinderen en volwassenen worden gezien zoals ze zijn en waarin wordt gewerkt en geleerd vanuit visie, met waardering en met plezier. Die cultuur wordt binnen én buiten onze organisatie waargenomen en daar zijn we bijzonder trots op.



verbondenheid



diversiteit

Verdi heeft in 2025 voortvarend gewerkt aan de realisatie van haar ambities, zoals verwoord in het koersdocument 2022-2026. Naast het ontwikkelen van verbondenheid en het stimuleren van de diversiteit binnen de organisatie, zijn de doelen uitgewerkt die voortkomen uit de drie overige kernwaarden van de organisatie: *groei*, *avontuur* en *duurzaamheid*.

Deze ambities en doelen staan ten dienste van de maatschappelijke opdracht van de organisatie: *wij gaan het avontuur aan van de groei van onze kinderen tot karaktervolle en betrokken burgers die bijdragen aan een duurzame wereld*.

Deze opdracht is eervol en blijkt stevig. We hebben hoge verwachtingen van onszelf en van onze leerlingen, terwijl we als organisatie in alle opzichten volop in ontwikkeling zijn. Net als onze leerlingen bevinden we ons in het prachtige spanningsveld dat groei heet. In dit verslag verantwoorden wij ons graag over de resultaten en het proces van die groei. Wij nodigen u van harte uit om met ons over dat proces in dialoog te gaan, gevraagd en ongevraagd.

Paul Meessen
Voorzitter College van Bestuur

De organisatie Verdi

Onze samenleving

Verdi staat midden in een dynamische samenleving die zich razendsnel ontwikkelt. Grote maatschappelijke en ecologische vraagstukken plaatsen de huidige en toekomstige generaties voor immense uitdagingen.

Het bewustzijn groeit dat we ons anders tot elkaar en de wereld moeten verhouden. Dat we wereldburgers nodig hebben die onze vrijheid borgen door verantwoordelijkheid te nemen en leiderschap te tonen. Die flexibel, reflectief en creatief zijn en de samenwerking opzoeken. Die dilemma's kunnen doorzien en hanteren. Die karakter tonen én hun ego aan de kant kunnen zetten om verder te komen. Die denken vanuit de kansen van kinderen en de pedagogische opdracht van volwassenen.

Onze opdracht

Wij zijn Verdi: verbonden in diversiteit.
Wij gaan het avontuur aan van de groei van onze kinderen tot karaktervolle en betrokken burgers die bijdragen aan een duurzame wereld.



Koers

Samen met leerkracht Ashley en een aantal leerlingen presenteert bestuurder Paul Meessen de voorgaande koers aan u in beeld en geluid, [kijkt u mee?](#) Om het volledige koersdocument te bekijken [klikt u op deze link](#).

Organisatiestructuur

Verdi is een jonge organisatie, ontstaan uit de fusie tussen Skipov en SKOSO (1 januari 2022). [Bekijk via deze link de start van Verdi in beeld en geluid](#).

Verdi kent twee onderdelen; Verdi Onderwijs bestaande uit 20 scholen, nieuwkomersvoorziening De Horizon en Verdi Start met 12 peuteropvanglocaties. Deze twee organisaties zijn het avontuur aangegaan van de groei van ruim 3500 leerlingen en 250 peuters.

De scholen/peuteropvanglocaties liggen in de gemeente Meierijstad; een gemeente met 3 grotere kernen en 82.500 inwoners. Onze locaties liggen in Sint-Oedenrode en Veghel en de omliggende kerkdorpen.

De scholen en peuteropvanglocaties worden ondersteund door diverse stafmedewerkers. In het organogram ziet u hoe de verschillende geledingen met elkaar verbonden zijn. De bestuurder, de schooldirecteuren, de directeur Verdi Start en de stafdirecteuren Bedrijfsvoering en Kwaliteit en Ontwikkeling vormden in 2025 het directieteam.



De gemeenschappelijke medezeggenschapsraad

Verdi heeft een gemeenschappelijke medezeggenschapsraad van 10 leden; 5 ouderleden en 5 personeelsleden vanuit de gehele organisatie. In bijlage 1 is het jaarverslag van de GMR opgenomen.

Klachtenbehandeling

Verdi beschikt over een klachtenregeling en op elke school over een interne contactpersoon en bovenschools over een onafhankelijke (externe) vertrouwenspersoon. Verdi is aangesloten bij de landelijke klachtencommissies voor onderwijs en opvang. Het afgelopen jaar zijn er geen formele klachten ingediend bij het bestuur of bij de klachtencommissies. De klachtenregeling staat gepubliceerd op de openbare website, [in te zien via deze link](#) (en is intern beschikbaar voor personeel in het handboek op SharePoint). Verdi heeft ook een 'Klokkenluidersregeling', welke is opgenomen in het Verdi kader. Ook daarop is in 2025 geen beroep gedaan.

Juridische structuur

De rechtspersoon van Verdi Onderwijs is een stichtingsvorm met Verdi Start als onderliggende BV.

Governance

Funcitiescheiding

Verdi werkt met een two-tier bestuursmodel waardoor er scheiding is tussen bestuur en toezicht. Het toezicht wordt uitgevoerd door de raad van toezicht. Het college van bestuur vormt het bevoegd gezag van de onder haar bestuur ressorterende scholen en is daarmee eindverantwoordelijk voor al hetgeen in de onder zijn gezag staande organisatie gebeurt. De raad van toezicht houdt toezicht en controle op de verwezenlijking van grondslag en doelstelling van de stichting, alsmede op naleving van het managementstatuut en het functioneren van het college van bestuur, het belang van het onderwijs en de algemene gang van zaken binnen de stichting.

De besturingsfilosofie, de reglementen voor bestuur en raad van toezicht en de beleidskaders zijn daartoe vastgelegd in het Verdi-kader. Dit interne document is te vinden in het Verdi handboek.

Code Goed Bestuur/Governancecode Funderend onderwijs

Het bestuur van Verdi heeft zijn besturingsfilosofie gebaseerd op de principes in de Code Goed Bestuur (sinds medio 2025: De Governancecode Funderend onderwijs). De besturingsfilosofie en het managementstatuut zijn opgenomen in het 'Verdi-kader', dat op de website van Verdi is te vinden ([zie deze link](#)).

In het verslagjaar zijn er geen meldingen geweest van (schijnbare) belangenverstrengeling binnen het bestuur en de raad van Toezicht.

Toegankelijkheid & toelating

Voor alle scholen van Verdi geldt dat in beginsel alle kinderen welkom zijn. We hanteren hierbij de volgende uitgangspunten:

- Leerlingen kunnen worden aangemeld bij de school, die door de ouder(s)/verzorger(s) is gekozen. Verdi gaat er daarbij vanuit dat ouder(s)/verzorger(s) bewust kiezen voor een school en de identiteit en het daaruit voortvloeiende beleid respecteren en accepteren. Mocht dit niet het geval zijn dan kan dat een reden zijn om een leerling te weigeren. De zorgplicht is dan niet van toepassing;
- Wanneer de groep waarin een leerling geplaatst wordt minder dan dertig leerlingen telt, kan een leerling worden toegelaten. Indien de groepsgrootte boven de dertig leerlingen uitstijgt, kan dit voor de school een reden zijn om de leerling niet toe te laten, danwel op een wachtlijst te plaatsen. De zorgplicht is dan niet van toepassing;
- Als de ondersteuningsbehoeften van een leerling de mogelijkheden, zoals beschreven in het schoolondersteuningsprofiel, van de school overstijgen wordt samen met ouder(s)/verzorger(s) gezocht naar een andere passende plek.
- Als een leerling van een andere school afkomstig is, wordt er contact gelegd met deze school. Er wordt samengewerkt totdat een leerling wordt ingeschreven of totdat de leerling op een andere passende plek geplaatst wordt.

Horizontale dialoog en verbonden partijen

Organisatie of groep	Onderwerpen van samenwerking en dialoog
Leerlingen	Vertegenwoordigingen van leerlingen (op de meeste scholen verenigd in een leerlingenraad) spreken periodiek met de schooldirectie en het bestuur over de inhoud en organisatie van het onderwijs.
Ouders	Ouders ondersteunen de scholen en opvanglocaties bij praktische zaken in de ouderraden, vervullen hun medezeggenschap in de medezeggenschapsraden en nemen deel aan klankbordgroepen die meedenken over de onderwijsontwikkeling van de school en hebben zitting in de oudercommissie van Verdi Start. Op stichtingsniveau vindt dit plaats via de GMR (gemeenschappelijke medezeggenschapsraad).
Gemeente Meierijstad	<ul style="list-style-type: none"> - Huisvesting scholen en kinderopvang; - Onderwijsontwikkeling binnen het kader van de Lokale Educatieve Agenda (LEA); - Afstemming t.b.v. nieuwkomersvoorziening De Horizon.
Samenwerkingsverband passend onderwijs PO 30 06	Ontwikkeling passend en inclusief onderwijs (zie ook samenwerkingsverbandenopdekaart.nl).
Collega schoolbesturen PO en VO in Meierijstad en het samenwerkingsverband PO 30 06	<ul style="list-style-type: none"> - Huisvesting en onderwijsontwikkeling; - De doorlopende leerlijn en warme overdracht PO-VO; - Stages bij Verdi Start.
Kinderopvangorganisaties in Meierijstad	Samenwerking tussen onderwijs en kinderopvang in het kader van de ontwikkeling van kindcentra.
Bedrijfsleven Meierijstad	Samenwerking tussen onderwijs en bedrijfsleven, waarbij het bedrijfsleven vindplaats is om het leren van en in de praktijk ('hybride leren') te faciliteren. Binnen Meierijstad vindt deze samenwerking onder andere plaats in 'TriO-verband': onderwijs-overheid-ondernemers.
Bibliotheek en cultuursector Meierijstad (Cultuurkade, Phoenix en CHV Academy)	Versterking van het cultuuraanbod in het onderwijs. Binnen Meierijstad werken onderwijs, gemeente, bedrijfsleven en cultuursector samen volgens het 'circle of talent' model, waarbij specialisten uit kunst en cultuur het onderwijsaanbod versterken en de financiering gezamenlijk door deze partijen wordt gedragen.
GGD	Een belangrijke opdracht voor zowel Verdi Start als het consultatiebureau (CB) is het onderkennen van risicofactoren bij jonge kinderen tot 4 jaar.
Onderwijsregio BrabantOost (onderwijsregiobo.nl)	Onderwijsregio BrabantOost is een samenwerkingsverband van schoolbesturen PO-SO en de PABO's van Fontys en De Kempel met als ambitie de onderwijsarbeidsmarkt te versterken, de instroom en het behoud van onderwijspersoneel te verbeteren en innovatieve, regio-specifieke oplossingen te ontwikkelen.

Organisatie

Contactgegevens

Naam: Verdi
Bestuursnummer: 73712
KvK-nummer: 41080082
Adres: Stadhuisplein 98, 5461 KS Veghel
Telefoonnummer: 0413-310790
E-mail: info@verdi.nl
Website: verdi.nl

Bestuur

Naam	Functie	Nevenfuncties betaald/ onbetaald	Aandachtsgebied en/of commissies
P.W.J.M. Meessen	Voorzitter College van Bestuur		

Scholen

De scholen van Verdi zijn in te zien via [onze website](#).

Verantwoording van het beleid

Onderwijs, Kwaliteit & Ontwikkeling

Onderwijskwaliteit en kwaliteitszorg

In de koers van Verdi is beschreven welke uitgangspunten voor onderwijskwaliteit belangrijk zijn. Verdi staat voor verbonden in diversiteit en ziet het als opdracht om bij te dragen aan de groei van kinderen tot karaktervolle en betrokken burgers die bijdragen aan een duurzame wereld. De waarden verbondenheid, diversiteit, avontuur, groei en duurzaamheid vormen de basis voor de manier waarop Verdi kijkt naar goed onderwijs en naar de ontwikkeling van kinderen, professionals, teams en de organisatie als geheel.

Het kwaliteitsbeleid van Verdi sluit aan bij deze koers en bij de besturingsfilosofie. Daarin is vastgelegd hoe het bestuur stuurt op kwaliteit. Verdi werkt vanuit vertrouwen en dialoog. Het bestuur stuurt actief op de basiskwaliteit op alle scholen en biedt scholen binnen de gezamenlijke kaders ruimte om eigen keuzes te maken. Daarbij vervult het bestuur verschillende rollen: spelbepaler, richtingaanwijzer, facilitator en regisseur.

Binnen Verdi wordt onderscheid gemaakt tussen basiskwaliteit en ambities. De basiskwaliteit moet op alle scholen op orde zijn. Hiervoor zijn kernindicatoren vastgesteld, onder meer op het gebied van inspectiebeoordeling, basisvaardigheden, zicht op ontwikkeling, pedagogisch-didactisch handelen, veiligheid, onderwijsresultaten, tevredenheid, sociale en fysieke veiligheid van medewerkers en financiële kaders. Als uit de monitoring blijkt dat de basiskwaliteit niet voldoet, formuleert het bestuur een verbeteropdracht. De staf ondersteunt de school bij de analyse en bij het opstellen en uitvoeren van een plan van aanpak. De ambities van Verdi zijn verbonden aan de koers. Deze richten zich onder meer op het versterken van de kwaliteitscultuur, het ontwikkelen van kindcentra en doorlopende leer- en ontwikkelingslijnen, het omgaan met verschillen, inclusiever onderwijs, waardegedreven en waarderinggericht leiderschap, professionalisering en de brede ontwikkeling van kinderen. Daarmee sluit het kwaliteitsbeleid aan bij de koersuitspraken dat Verdi niemand buitensluit, elk kind ziet zoals het is, ruimte biedt voor eigenheid binnen gezamenlijke kaders en werkt vanuit een growth mindset.

De Verdi-standaarden concretiseren wat binnen Verdi wordt verstaan onder goed onderwijs. De standaarden van het inspectiekader vormen hiervoor de basis. Daarnaast beschrijven de Verdi-standaarden de gezamenlijke basisafspraken en ambities die richting geven aan het handelen van scholen. Het kwaliteitsbeleid richt zich zowel op beheersing als op ontwikkeling. Verdi streeft naar een balans tussen stabiliteit en vernieuwing: het borgen van goede resultaten en het inspelen op nieuwe uitdagingen en kansen.

Verdi hanteert een integrale en cyclische aanpak van kwaliteit. Onderwijskwaliteit wordt niet los gezien van personeelsbeleid, bedrijfsvoering en ondersteuning van leerlingen. Daarom zijn ook HR, financiën, ondersteuning en bedrijfsvoering onderdeel van de kwaliteitscyclus. Deze cyclus bestaat uit vier pijlers: definiëren, ontwikkelen, zicht en grip houden en verantwoorden. Op stichtingsniveau gebeurt dit onder meer via het koersdocument, het Verdi-jaarplan, de plateauplanning, bestuursrapportages, het dashboard, kwaliteitsgesprekken, bestuursbezoeken en de dialoog met de raad van toezicht en de GMR. Op schoolniveau wordt dit vertaald naar schoolplannen, schooljaarplannen, opbrengstanalyses, zelfevaluaties en eigen kwaliteitsdocumenten.

De ambities uit de koers zijn uitgewerkt in een plateauplanning met jaardoelen. Voor elk beleidsthema is een koersteam ingericht, bestaande uit een stafdirecteur, schooldirecteuren, kwaliteitscoördinatoren en stafmedewerkers. De koersteams

bereiden beleidsvoorstellen voor. De staf werkt deze verder uit; schooldirecteuren en kwaliteitscoördinatoren vervullen daarbij een klankbordrol vanuit de praktijk. Het bestuur houdt zicht op de kwaliteit via opbrengstanalyses, tevredenheidsonderzoeken, zelfevaluaties, integrale kwaliteitsgesprekken, bestuursbezoeken en kwartaalrapportages. Het dashboard geeft inzicht in de ontwikkeling van de kwaliteitsindicatoren per school. Daarmee worden goede voorbeelden zichtbaar gemaakt, risico's tijdig gesignaleerd en waar nodig ondersteuning of bijsturing ingezet.

Vanaf schooljaar 2025-2026 voert Verdi tweemaal per jaar integrale kwaliteitsgesprekken met de scholen. In het voorjaar staan de didactische eind- en tussenopbrengsten centraal. In het najaar wordt geëvalueerd hoe de gekozen aanpak is verwerkt in het schooljaarplan. De conclusies worden meegenomen in het bestuursbezoek en verwerkt in de kwaliteitsanalyse.

Verdi verantwoordt de kwaliteit via het bestuursverslag, de halfjaarlijkse bestuursrapportages en de gesprekken met de raad van toezicht, de GMR en het directieteam. Daarnaast organiseert Verdi eens per twee jaar een stakeholdersbijeenkomst om interne en externe partners te informeren over beleidsthema's en input op te halen voor verdere ontwikkeling.

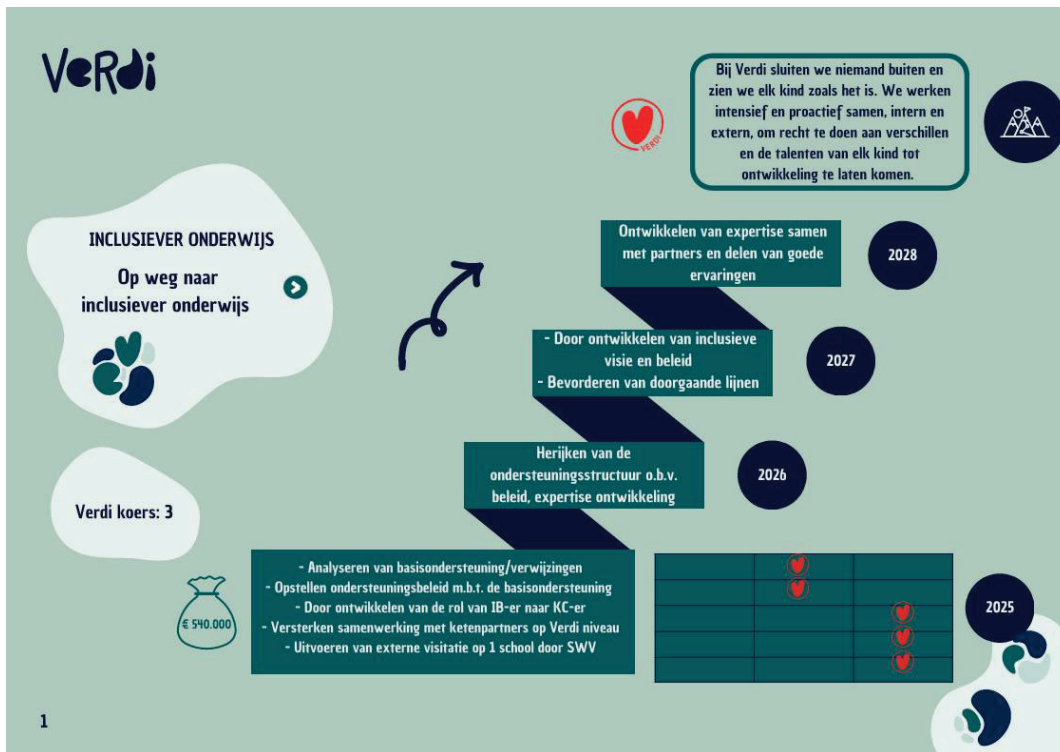
Doelen en resultaten onderwijs

In de besturingsfilosofie van Verdi staat beschreven welke doelen met betrekking tot onderwijskwaliteit worden nagestreefd. Doel 1 tot en met 5 zijn minimumdoelen die betrekking hebben op de basiskwaliteit en doel 6 tot en met 8 zijn ambities.

MINIMUMDOELEN	
Voldoende beoordeling inspectie	
Het doel:	Alle Verdi scholen worden door de onderwijsinspectie minimaal voldoende beoordeeld.
Doel is gehaald/loopt nog/niet gehaald:	Doel is niet gehaald. Twee scholen hebben een herstelopdracht voor burgerschap en een school heeft het oordeel onvoldoende van de inspectie gekregen in 2024. In 2025 heeft de inspectie opnieuw een bezoek afgelegd. De resultaten zijn gestegen maar omdat deze nog niet voldoende zijn volgt ook in 2026 een inspectiebezoek.
Voldoende kernstandaarden	
Het doel:	Op de Verdi scholen zijn de volgende standaarden uit het onderzoekskader van de onderwijsinspectie minimaal voldoende: <ul style="list-style-type: none"> - OP0 Basisvaardigheden - OP2 Zicht op ontwikkeling - OP3 Pedagogisch-didactisch handelen - VS1 Veiligheid - OR1 Resultaten - Trends in tussenopbrengsten zijn in beeld worden adequaat vertaald in doelen en acties.
Doel is gehaald/loopt nog/niet gehaald:	Doel is niet gehaald
	Er zijn twee scholen waar de resultaten op 1S/2F onder de signaleringswaarde liggen. Dit betekent een onvoldoende oordeel op OR1. De betreffende scholen werken aan het verbeteren van deze resultaten, met ondersteuning van de staf.

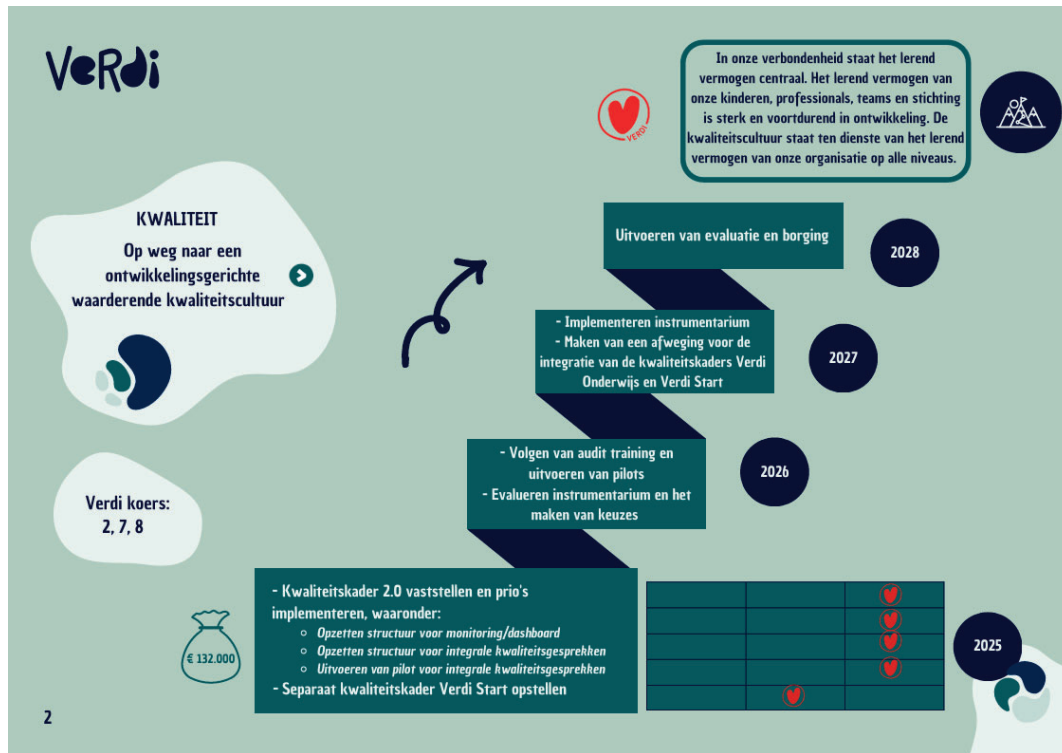
Tevredenheid leerlingen, ouders, medewerkers	
Het doel:	De tevredenheid van leerlingen, personeel en ouders is minimaal overeenkomstig het landelijk gemiddelde.
Doel is gehaald/loopt nog/niet gehaald:	Niet van toepassing
	In 2025 zijn geen tevredenheidsmetingen gedaan. De tevredenheidsmetingen van 2024 voldeden aan de doelstelling. In 2026 worden conform de kwaliteitscyclus nieuwe tevredenheidsmetingen gedaan.
Veiligheid medewerkers	
Het doel:	De sociale en fysieke veiligheid van medewerkers is op orde.
Doel is gehaald/loopt nog/niet gehaald:	Dit doel is gehaald

Doelen en resultaten inclusiever onderwijs



Analyseren van basisondersteuning / verwijzingen	
Het doel:	Het definiëren, vaststellen en meten van de basisondersteuning en het aantal verwijzingen naar s(b)o.
Doel is gehaald/loopt nog/niet gehaald:	Dit doel loopt nog en krijgt in 2026 een plek in het ondersteuningsbeleid.
Financiële impact	n.v.t.
Ondersteuningsbeleid	
Het doel:	Het opstellen en vaststellen van ondersteuningsbeleid m.b.t. de basisondersteuning
Doel is gehaald/loopt nog/niet gehaald:	Dit doel loopt nog en krijgt in 2026 een plek in het ondersteuningsbeleid.
Financiële impact	Begroot was €515.000,- Sinds de oprichting van Verdi is gekozen voor een bovenschools ondersteuningsteam. De werkelijke lasten in 2025 bedroegen €517.000,-.
Doorontwikkelen van de rol van IB naar KC	
Het doel:	Het door ontwikkelen van de rol van intern begeleider naar kwaliteitscoördinator, gericht op het versterken van de kwaliteitscultuur, opbrengstanalyse en planmatige onderwijsontwikkeling binnen de scholen.
Doel is gehaald/loopt nog/niet gehaald:	Dit doel is gehaald.
Financiële impact	Begroot was €24.000,- Werkelijke uitgaven waren €56.000,- Om te zorgen voor zorgvuldige implementatie, is ervoor gekozen om voor alle KC-ers een assessment in te zetten, aanvullend aan het collectieve scholingstraject.
Versterken samenwerking ketenpartners	
Het doel:	Het versterken van de samenwerking met ketenpartners, zodat onderwijs, opvang, jeugdhulp, gemeenten en samenwerkingsverband beter op elkaar aansluiten rond de ontwikkeling en ondersteuning van kinderen.
Doel is gehaald/loopt nog/niet gehaald:	Dit doel is gehaald.
Financiële impact	n.v.t.
Externe visitatie	
Het doel:	Door het samenwerkingsverband wordt op een van de scholen een visitatie gehouden.
Doel is gehaald/loopt nog/niet gehaald:	Dit doel is gehaald.
Financiële impact	n.v.t.

Doelen en resultaten kwaliteit



Kwaliteitsbeleid 2.0 vaststellen	
Het doel:	Het vaststellen van Kwaliteitsbeleid 2.0, waarin de kwaliteitscyclus, kernindicatoren, Verdi-standaarden en integrale sturing op onderwijs, HR en bedrijfsvoering zijn geactualiseerd en verbonden aan de koers en besturingsfilosofie van Verdi.
Doel is gehaald/loopt nog/niet gehaald:	Dit doel is gehaald.
Financiële impact	Sinds de oprichting van Verdi is gekozen voor het aanstellen van een stafmedewerker kwaliteit. Dit is in 2025 geformaliseerd. De begrote loonkosten bedroegen €84.000,- en komen overeen met de realisatie.
Opzetten structuur voor monitoring	
Het doel:	Het inrichten van een dashboard en monitoringsstructuur om zicht en grip te houden op onderwijskwaliteit, kernindicatoren en kwaliteitsontwikkeling binnen de scholen.
Doel is gehaald/loopt nog/niet gehaald:	Dit doel is gehaald.
Financiële impact	Begroot was voor kwaliteitssystemen €23.000,- In 2025 is nog niet gekozen voor een collectief kwaliteitssysteem. De gehanteerde systemen zijn

	intern ontwikkeld en zodoende is er geen sprake van een realisatie bedrag.
Opzetten structuur voor integrale kwaliteitsgesprekken	
Het doel:	Het inrichten van integrale kwaliteitsgesprekken als vast onderdeel van de kwaliteitscyclus, gericht op het monitoren, duiden en versterken van de schoolontwikkeling
Doel is gehaald/loopt nog/niet gehaald:	Dit doel is gehaald.
Financiële impact	n.v.t.
Uitvoeren van pilot voor integrale kwaliteitsgesprekken	
Het doel:	Het uitvoeren van een pilot met integrale kwaliteitsgesprekken om de opzet, inhoud en werkwijze te toetsen en door te ontwikkelen als vast onderdeel van de kwaliteitscyclus.
Doel is gehaald/loopt nog/niet gehaald:	Dit doel is gehaald.
Financiële impact	Begroot voor training kwaliteit en audits was €25.000,-. Uitgegeven in 2025 is €8.000,- aan een externe partij, ter voorbereiding voor een tweedaagse training voor directeuren, gericht op de kwaliteitscultuur.
Separaat kwaliteitskader voor Verdi Start opstellen	
Het doel:	Het onderzoeken of een separaat kwaliteitskader voor Verdi Start nodig is om de kwaliteit van het peuteraanbod en de doorgaande lijn met het onderwijs te borgen.
Doel is gehaald/loopt nog/niet gehaald:	Dit is onderzocht maar de uitvoering ervan was in 2025 nog niet haalbaar. Over de ambities gericht op de doorgaande lijn en de rol van Verdi Start, zijn gesprekken gevoerd en is een notitie opgesteld. Deze wordt in 2026 vertaald naar een beleidsdocument. Daarna kan voor Verdi Start een kwaliteitskader worden opgesteld.

Overige ontwikkelingen

Verzuim en continuïteit

In 2025 bleef verzuim, met name langdurig verzuim, van invloed op de continuïteit en organisatie van het onderwijs. In combinatie met de arbeidsmarktkrapte en beperkte beschikbaarheid van vervangers vraagt dit blijvende aandacht voor preventie, vroegsignalering en duurzame inzetbaarheid. In 2026 werkt Verdi dit verder uit via een nadere analyse en plan van aanpak. Zie hiervoor ook de paragraaf Personeel.

Nieuwbouw / Verbouw

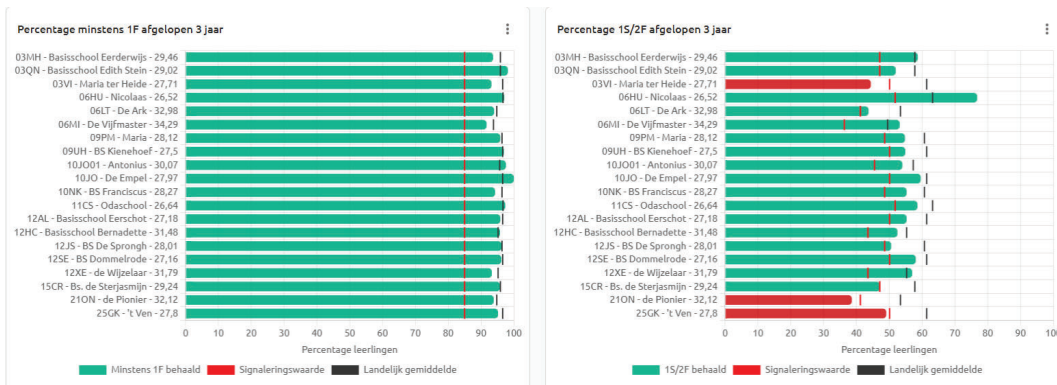
Daarnaast was in 2025 op meerdere scholen sprake van nieuwbouw of verbouw. Deze trajecten zijn vanuit de afdeling bedrijfsvoering zorgvuldig ondersteund. Tegelijkertijd vraagt huisvesting in ontwikkeling altijd afstemming met de onderwijspraktijk, zodat de continuïteit en kwaliteit van het onderwijs zo goed mogelijk geborgd blijven.

Toekomstige ontwikkelingen

Een belangrijke externe ontwikkeling is de vernieuwing van het curriculum in het funderend onderwijs. In de komende jaren richten de scholen zich op de gefaseerde implementatie van de nieuwe kerndoelen, passend bij hun schoolplan en onderwijspraktijk.

Bestuursbreed is al geïnvesteerd in burgerschap. Voor digitale geletterdheid ligt er de komende jaren een verdere ontwikkelopgave. Het bestuur heeft hierbij een informerende, faciliterende en ondersteunende rol. De uitvoering en borging liggen bij de scholen, ondersteund door bovenschoolse afstemming, kennisdeling en praktische handvatten.

Onderwijsresultaten



De fundamentele basisvaardigheden op 1F-niveau zijn op alle scholen voldoende geborgd. Vrijwel alle scholen behalen resultaten rond het landelijk gemiddelde; de resultaten voor lezen vallen daarbij positief op.

De resultaten op de streefniveaus 1S/2F vragen op meerdere scholen om gerichte aandacht. Hiervoor zijn verbetertrajecten ingezet. Deze laten een positieve ontwikkeling zien, maar vragen om tijd, focus en consequente uitvoering om duurzame verbetering te realiseren. Op drie scholen liggen de resultaten onder de signaleringswaarde. Voor deze scholen is een plan van aanpak opgesteld en monitort de bestuurder de voortgang in een verkorte cyclus.

De resultaten per school zijn te raadplegen via scholenopdekaart.nl

Onderwijs aan nieuwkomers

Binnen Verdi kunnen alle nieuwkomers gebruik maken van de voltijds nieuwkomers voorziening De Horizon. In 2025 is daaraan toegevoegd dat leerlingen die na ongeveer een jaar doorstromen naar één van de basisscholen in de regio ambulante begeleiding krijgen. Deze wordt verzorgd door een specialist vanuit de Horizon, duurt ongeveer een half jaar en is gericht op het versterken van het aanbod en het handelen van de leerkracht.

Klachten(procedure)

Het klachtenbeleid van Verdi is te vinden op: <https://verdi.nl/ouders/regelingen-en-documenten/>

De jaarrapportage van de externe vertrouwenspersoon wordt jaarlijks besproken met de bestuurder en gedeeld met de GMR. In het verslagjaar zijn 35 meldingen gedaan bij de interne contactpersonen en de externe vertrouwenspersoon. Deze meldingen zijn zorgvuldig opgevolgd via gesprekken met betrokkenen en, waar nodig, afstemming met directie en/of bestuur. Er zijn geen formele klachten ingediend.

Ook in 2025 zijn de jaarlijkse trainingen voor interne contactpersonen verzorgd door de externe vertrouwenspersoon. Daarbij is aandacht besteed aan een veilige schoolomgeving, laagdrempelig contact en zorgvuldige opvolging van signalen. Hiermee blijft Verdi werken aan een open en veilige sfeer binnen de organisatie.

Inspectie van het Onderwijs

In 2025 heeft geen bestuursgericht inspectiebezoek plaatsgevonden. Wel zijn op schoolniveau enkele aangekondigde en onaangekondigde inspectiebezoeken uitgevoerd.

Bij de onaangekondigde bezoeken ontstond een positief beeld van de onderwijskwaliteit. De ontvangen verbeter suggesties zijn door de scholen opgenomen in de eigen kwaliteitscyclus. Daarnaast zijn op twee scholen steekproefonderzoeken uitgevoerd; in beide gevallen is de onderwijskwaliteit als voldoende beoordeeld. Beide scholen hebben een verbeteropdracht gekregen op het gebied van burgerschapsonderwijs.

Op twee scholen vond een herstelonderzoek plaats. Eén school kreeg een voldoende oordeel en heeft alle herstelopdrachten afgerond. Op de andere school zijn de herstelopdrachten uitgevoerd, maar blijven de eindopbrengsten nog aandacht vragen. Het eerdere oordeel is daarom gehandhaafd.

Visitatie

In 2025 heeft het Samenwerkingsverband 30.06 een visitatie uitgevoerd gericht op de basisondersteuning. De visitatie was gebaseerd op zeven eigen standaarden voor basisondersteuning en niet op het inspectiekader.

De visitatiecommissie heeft op alle standaarden een voldoende oordeel gegeven. Daarnaast zijn trots- en ontwikkelpunten meegegeven, die worden benut voor verdere versterking van de basisondersteuning.

Sociale veiligheid en gelijke behandeling

Voor alle scholen geldt dat zij beleid hebben om de sociale veiligheid van leerlingen en medewerkers te garanderen en stimuleren. Dit schoolveiligheidsplan maakt inzichtelijk welke afspraken, protocollen en maatregelen onze school heeft om een veilige leer- en werkomgeving te waarborgen. Daarnaast geeft het helder aan wie waarvoor verantwoordelijk is, hoe we signaleren en handelen bij incidenten, en op welke wijze we evalueren en verbeteren.

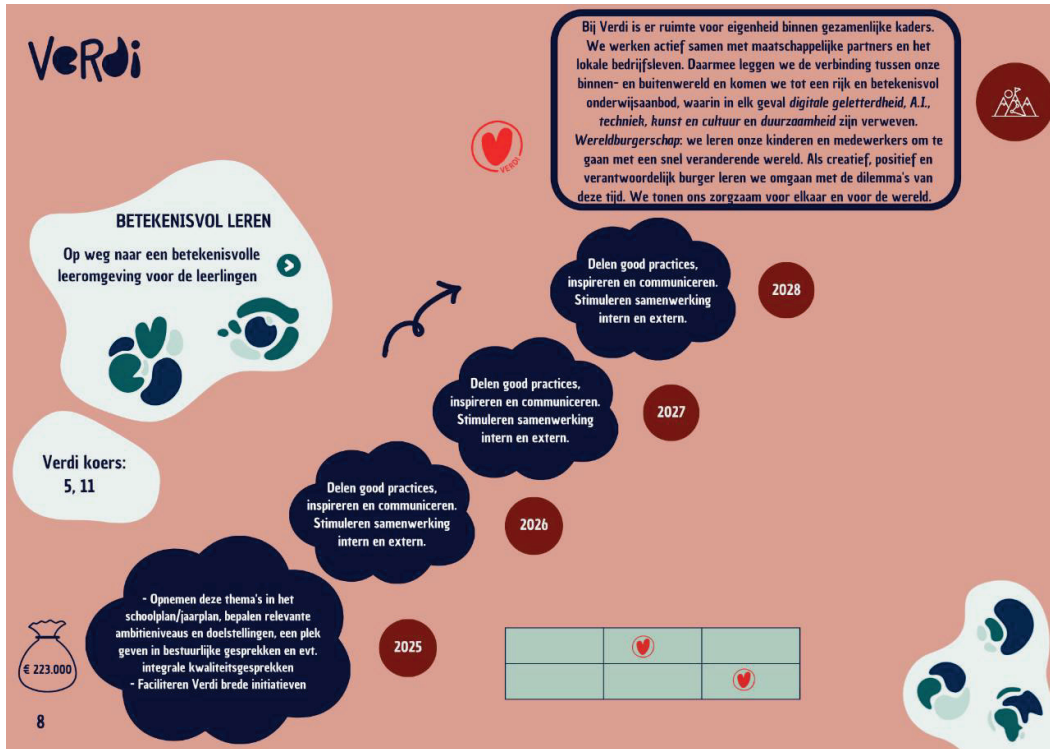
Voor leerlingen geldt dat tweemaal per jaar de sociale veiligheidsbeleving wordt gemonitord. Hiervoor wordt het instrument "Leerling in Beeld Sociaal Emotioneel Functioneren" gebruikt. De resultaten worden op school- en groepsniveau geanalyseerd. Waar nodig worden interventies ingezet om (het gevoel van) veiligheid te vergroten.

Daarnaast zijn zowel interne vertrouwenspersonen als een externe vertrouwenspersoon verbonden aan elke school. Zij zijn voor leerlingen, medewerkers en ouders beschikbaar als er zaken zijn die zij willen bespreken.

Overige onderwijsontwikkelingen

Verdi heeft in 2025 gewerkt aan twee koersthema's, waarin de diversiteit tussen de scholen en de voorscholen centraal staat: betekenisvol leren en *kindcentra*.

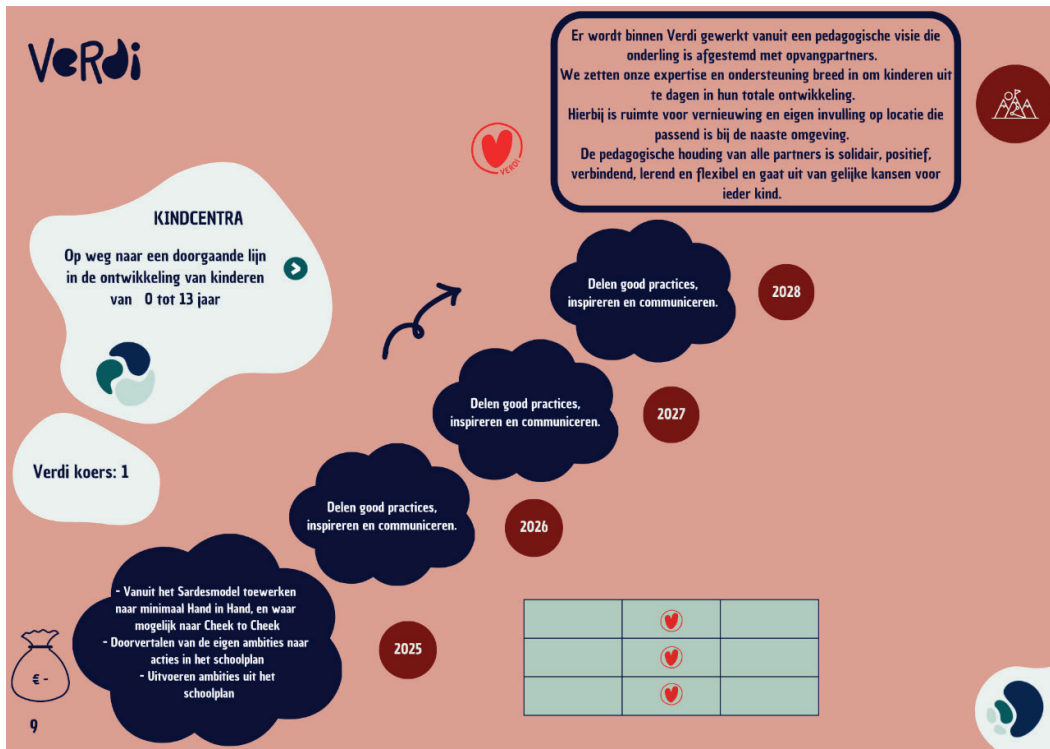
Betekenisvol leren



Betekenisvol leren is een koerstema waarbij, in lijn met de besturingsfilosofie van Verdi, scholen zelf keuzes maken in de wijze waarop zij dit thema een plek geven in het onderwijsaanbod. Verdi faciliteert dit aanbod, door middel van het *Verdi avontuur* menu en de kennisdeling tussen scholen die wordt georganiseerd door het koersteam Betekenisvol leren.

Het gebruik van het aanbod *Verdi avontuur* was in de verslagperiode onverminderd groot.

Kindcentra

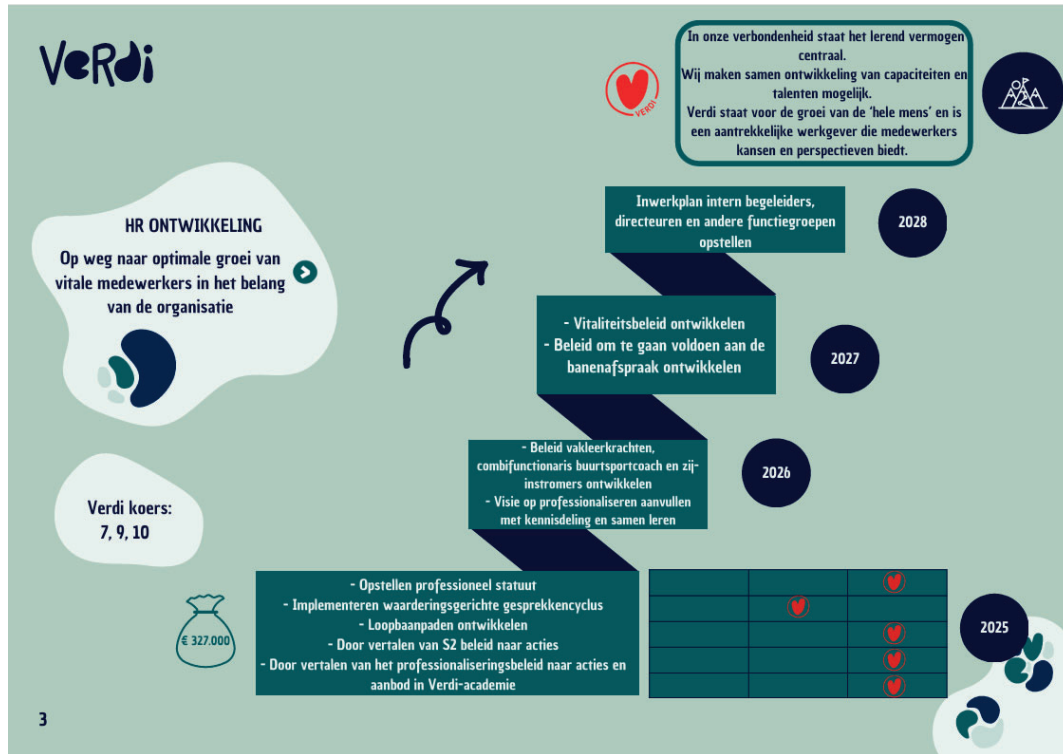


Ook voor dit koerstHEMA geldt dat scholen zelf keuzes maken in de wijze waarop zij zich, samen met Verdi Start en externe kinderopvang organisaties ontwikkelen tot kindcentra. Dit binnen het Verdi kader dat deze samenwerking door het bestuur wordt verwacht en dat partners gezamenlijk een doorlopende leer- en ontwikkelingslijn aan kinderen bieden.

Verdi positioneert zich als een organisatie voor kinderen van 2 t/m 12 jaar en richt ten aanzien van Verdi Start zijn ambities op de doelgroep peuters.

Personeel & Professionalisering

Doelen en resultaten



Opstellen Professioneel Statuut	
Het doel:	Het vaststellen van één Professioneel Statuut voor Verdi, waarin professionele ruimte, verantwoordelijkheden en samenwerking binnen de scholen eenduidig zijn beschreven. Het statuut wordt organisatiebreed ingevoerd en geborgd in de schoolpraktijk.
Doel is gehaald/loopt nog/niet gehaald:	Het doel is gehaald.
Financiële impact	Niet van toepassing
Implementeren van waarderinggerichte gesprekkencyclus	
Het doel:	Het verder implementeren van de waarderinggerichte gesprekkencyclus, gericht op professionele ontwikkeling, autonomie en een continue feedbackcultuur.
Doel is gehaald/loopt nog/niet gehaald:	Het doel loopt nog.
Toelichting	De basis is gelegd, maar de toepassing verschilt nog per school en leidinggevende. In de komende periode ligt de nadruk op verdere optimalisatie van de instrumenten en versterking van gespreksvaardigheden van leidinggevenden.
Financiële impact	Trainingen zijn intern verzorgd, dus geen extra kosten gemaakt.

Loopbaanpaden ontwikkelen	
Het doel:	Het ontwikkelen van loopbaanpaden voor OP en OOP, zodat medewerkers beter zicht krijgen op ontwikkelstappen, doorgroeimogelijkheden en interne mobiliteit binnen Verdi.
Doel is gehaald/loopt nog/niet gehaald:	Het doel is gehaald.
Financiële impact	€4.500,- geïnvesteerd aan Fuwasys aanpassingen functieboek.
Doorvertalen van S2 beleid naar acties	
Het doel:	Het concretiseren en uitvoeren van het inductiebeleid voor studenten en startende medewerkers, zodat zij goed worden begeleid en duurzaam aan Verdi worden verbonden.
Doel is gehaald/loopt nog/niet gehaald:	Het doel is gehaald.
Financiële impact	€310.000,- Stijging t.o.v. begroting is gerelateerd aan loonstijging t.g.v. cao wijzigingen.
Doorvertalen van het professionaliseringsbeleid naar acties en aanbod in Verdi-academie	
Het doel:	Het vertalen van het professionaliseringsbeleid naar een samenhangend aanbod binnen de Verdi Academie, gericht op onderwijskwaliteit, vakmanschap, leiderschap en vitaliteit.
Doel is gehaald/loopt nog/niet gehaald:	Het doel is gehaald.
Financiële impact	€17.000,- aan externen en €10.000 aan internen uitgegeven.

Overige ontwikkelingen

In 2025 heeft Verdi het ondersteunend HR-beleid geactualiseerd. Binnen de werkkostenregeling zijn nieuwe faciliteiten ingevoerd, waaronder een regeling voor elektrische fietsen, beeldschermbrillen en bedrijfssport.

Daarnaast is het formatiebeleid herijkt, met aandacht voor transparantie, gelijke kansen, mobiliteit en strategische personeelsplanning. Het vernieuwde beleid is per 1 januari 2026 vastgesteld en ondersteunt een zorgvuldige en toekomstgerichte personeelsinzet.

Toekomstige ontwikkelingen

Voor de komende periode verwacht Verdi dat de krappe arbeidsmarkt, veranderende cao-afspraken en toenemende eisen aan kwaliteit en verantwoording van invloed blijven op het personeelsbeleid. Ook duurzame inzetbaarheid, professionalisering en aantrekkelijk werkgeverschap blijven belangrijke thema's. Dit vraagt om verdere versterking van onder meer formatie- en mobiliteitsbeleid, loopbaanroutes, de ontwikkelcyclus en ondersteunende regelingen.

Zaken in het afgelopen jaar met personele betekenis

Verzuim en inzetbaarheid

In 2025 vroeg het verzuim binnen Verdi blijvend aandacht, met name door de impact van langdurig verzuim op de continuïteit van het onderwijs. In combinatie met de krapte op de arbeidsmarkt en de beperkte beschikbaarheid van vervangers nam de druk op teams en leidinggevendenden toe. Verdi heeft daarom de noodzaak versterkt gezien om preventiever te sturen op inzetbaarheid, vroegsignalering en het voorkomen van overbelasting. In 2026 krijgt dit vervolg met een nadere analyse en een gericht plan van aanpak.

Uitkeringen na ontslag

In 2025 zijn voor enkele medewerkers uitkeringen na ontslag betaald, conform de geldende wettelijke verplichtingen. Verdi beperkt toekomstige werkloosheidskosten door inzet op vroegtijdige interventie, actief casemanagement, re-integratie, herplaatsing, mobiliteit en tijdige scholing. Aan transitievergoedingen werd in 2025 €39.437,38 betaald. Van het UWV stond hier een compensatie van €35.357,46 tegenover. De kosten bedroegen zodoende: €4.079,92.

Regeling bijzondere bekostiging professionalisering en begeleiding starters en schoolleiders

In de scholen is aandacht voor de professionalisering van medewerkers. Ook worden er in de Verdi academie workshops en cursussen aangeboden conform het professionaliseringsbeleid. Dit is toegankelijk voor alle medewerkers.

In 2025 heeft Verdi de middelen uit de Regeling bijzondere bekostiging ingezet voor professionalisering en begeleiding van starters. Er is geïnvesteerd in extra begeleiding, coaching, intervisie en ontwikkelgesprekken voor startende leraren. Alle starters en potentieel toekomstige medewerkers (studenten) krijgen een coach toegewezen vanuit Team S2. De begeleiding verloopt volgens het startersbeleid en het beleid opleiden in de school.

Deels komen de gelden rechtstreeks vanuit DUO € 202.000,- en deels via onderwijsregio € 212.000,-.

Het deel vanuit DUO draagt op stichtingsniveau bij aan de dekking van de inzet van Team S2. Het deel vanuit de onderwijsregio is opgenomen in de schoolbegrotingen en wordt op scholen besteed aan begeleiding.

Goed en voldoende personeel & strategisch personeelsbeleid

In 2025 heeft Verdi ingezet op versterking van professionalisering, startersbegeleiding en duurzaam personeelsbeleid. Dit is uitgewerkt via gerichte scholing, coaching, samenwerking binnen de onderwijsregio en borging in schoolplannen en de ontwikkelcyclus. Het personeelsbeleid sluit aan op de onderwijskundige visie van Verdi, waarin eigenaarschap, professionele ruimte en teamontwikkeling centraal staan. De voortgang wordt periodiek gemonitord in directie-overleggen en bestuursgesprekken en in dialoog met schoolleiders, medewerkers en de GMR verder vormgegeven. Deze vindt plaats in koersteamoverleggen, directieoverleggen en GMR themabijeenkomsten.

Banenafpraak

Verdi Onderwijs heeft in het verslagjaar uitvoering gegeven aan de banenafpraak door via inkoop en dienstverlening bij sociale ondernemingen werk te bieden aan mensen met een arbeidsbeperking.

We zijn voornemens in 2027 beleid op te stellen met betrekking tot de banenafpraak. Daartoe gaan we ons wervings- en selectiebeleid aanpassen. Daarbij wordt het doelgroepregister betrokken en staan gelijke kansen centraal.

Werkdrukmiddelen

In 2025 zijn de werkdrukmiddelen ingezet op basis van een participatief proces met teams, directeuren en MR. De middelen zijn vooral benut voor extra ondersteuning in de groep, tijd voor ontwikkeling en het versterken van structuur, rust en samenwerking binnen teams.

Door de aanhoudende arbeidsmarktcrisps en beperkte beschikbaarheid van vervangers stond de uitvoering van de voorgenomen inzet onder druk. Verdi blijft daarom sturen op een zorgvuldige inzet van de werkdrukmiddelen en werkt in 2026 aan een nadere analyse en plan van aanpak rond verzuim, werkdruk en duurzame inzetbaarheid.

Het bedrag vanuit DUO dat we hiervoor hebben ontvangen maakt deel uit van de lumpsum gelden en bedraagt € 1.230.000,-.

Verantwoording over de aanwezigheid van de Verklaring omtrent het gedrag (1

Nieuwe VOG's ² in 2025	VOG aanwezig op datum indiensttreding	VOG te laat aanwezig	VOG niet aanwezig
Nieuwe medewerkers in loondienst	38	<5	0
Nieuwe medewerkers niet in loondienst met een VOG verplichting ³	8	<5	0
Studenten met een stageovereenkomst	42	46	13

Wij hebben onze accountant niet de opdracht gegeven een controle uit te voeren op de tijdige aanwezigheid van VOG.

Wij hebben voor nieuwe medewerkers voor wie wij in de periode 17 juli t/m 17 oktober reeds een VOG hadden aangevraagd wel een nieuwe VOG aangevraagd, naar aanleiding van het advies van het ministerie van OCW.

Optionele toelichting: Het bestuur licht desgewenst toe waarom een VOG niet of niet tijdig aanwezig is geweest en wat het beleid gericht op tijdige aanwezigheid van de VOG behelst.

In het schooljaar 2025-2026 hebben we ook voor studenten het proces rondom VOG voor medewerkers, geïmplementeerd. De procesafspraken werden in de praktijk niet altijd uniform toegepast. Inmiddels is het proces aangepast, waardoor sprake is van een eenmalige bovenmatige afwijking.

¹ Op grond van artikel 4, lid 7 en bijlage 6 van de RIO.

² De VOG is op het moment van indiensttreding niet ouder dan 6 maanden. De VOG van personen belast met tussenschoolse opvang is niet ouder dan 2 maanden.

³ Voor het primair onderwijs en het (v)so zie artikel 3, lid 1, onder a, artikel 3a, lid 1, onder a, artikel 32, lid 2, onder a, sub 1, lid 6, lid 7 en lid 9, artikel 34a en artikel 45 van de WPO, artikel 3, lid 1, onder a, artikel 3a, lid 1, onder a en artikel 32, lid 2, onder a, sub 1, en lid 9, van de WEC: leerkrachten, personen die onderwijsondersteunende werkzaamheden verrichten, (adjunct-)directeuren en personen belast met de tussenschoolse opvang.

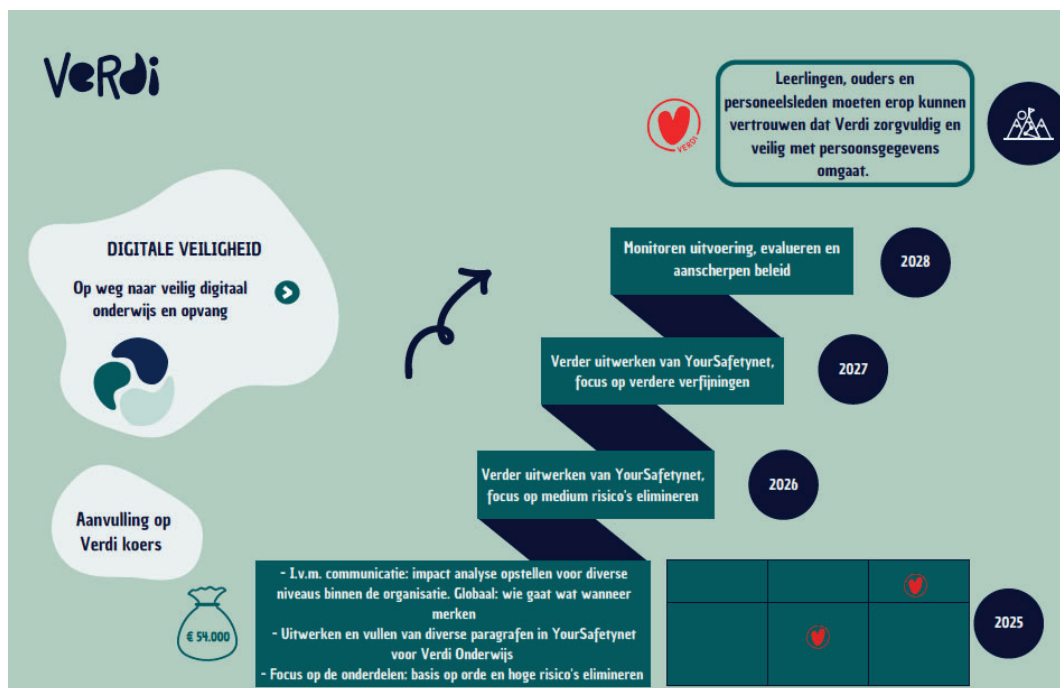
Bedrijfsvoering

Doelen en resultaten

Verdi heeft de doelen binnen dit domein onderverdeeld in verschillende categorieën met daarbinnen verschillende subdoelen. Het gaat om de volgende categorieën:

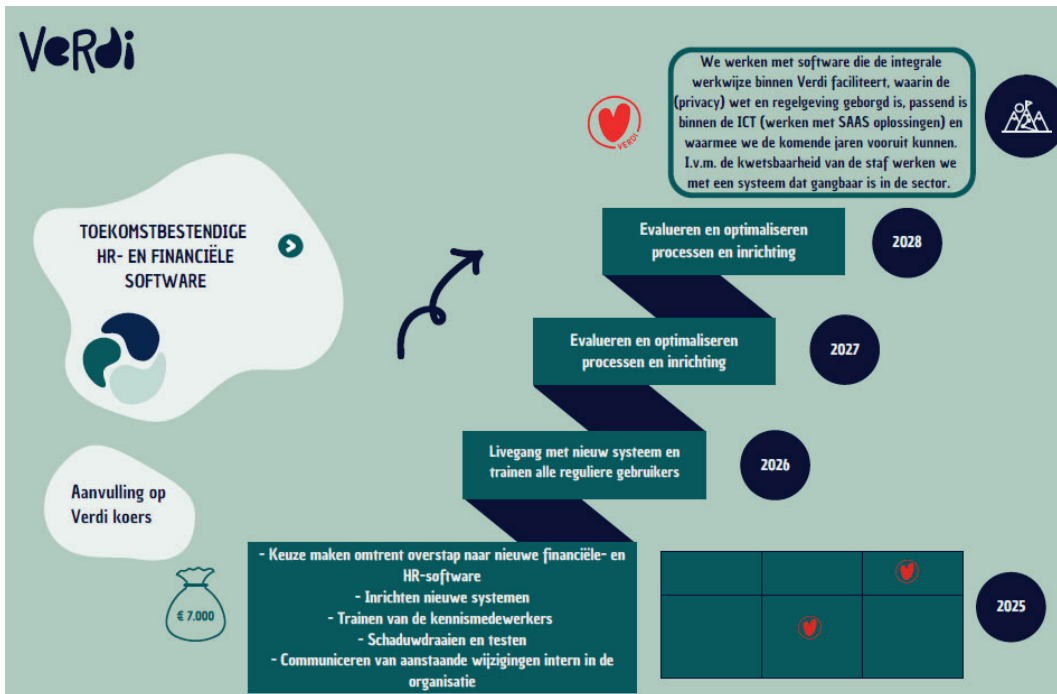
- Digitale veiligheid
- Toekomstbestendige software
- Communicatie en profilering
- Duurzaamheid.

Hieronder wordt per categorie inzicht gegeven in de doelen en de realisatie daarvan.



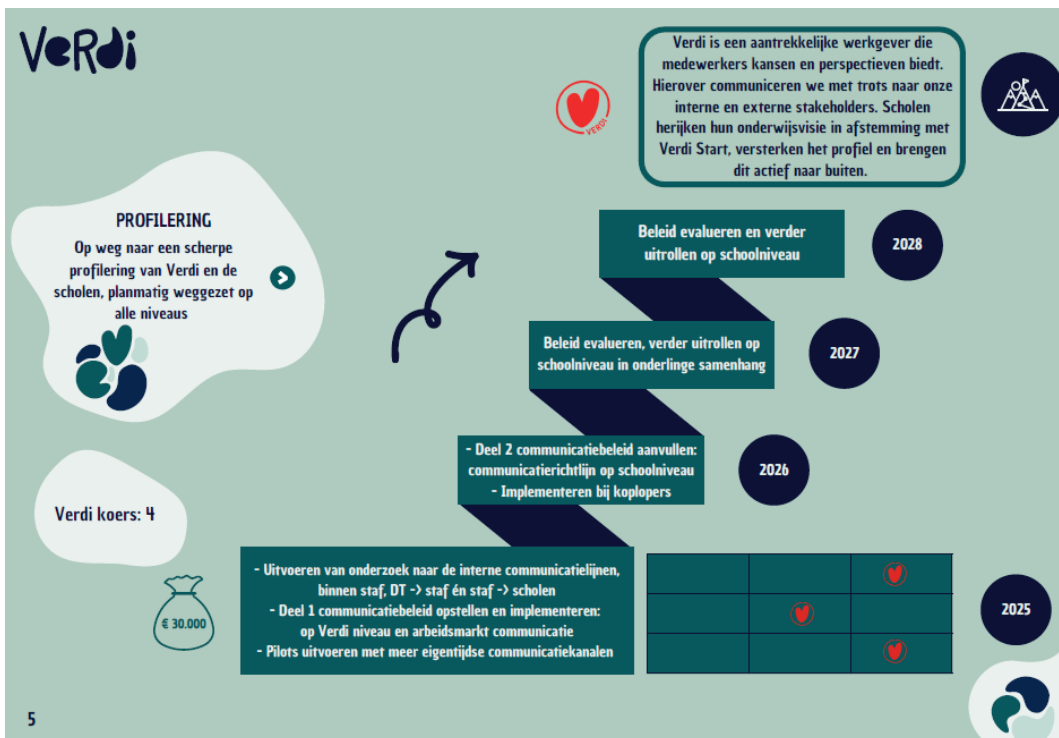
Opstellen impact analyse	
Het doel:	Inzicht geven in welke van de voorgenomen maatregelen, behorend bij het normenkader informatiebeveiliging en privacy (IBP), impact hebben op medewerkers die werkzaam zijn in het primaire proces.
Resultaat:	Dit doel is bereikt. De impact analyse is opgesteld en met alle medewerkers gedeeld in De Verdieping.
Financiële impact:	€ - (geen aanvullende investeringen noodzakelijk)
Normenkader IPB: basis op orde en risico hoog	
Het doel:	Alle maatregelen uit het normenkader IBP, behorend bij de onderdelen "de basis op orde" en "hoge risico's", uitwerken en implementeren zodat we op deze onderdelen een voldoende (cijfer 3 op een 5-puntsschaal) scoren.

Resultaat	Dit doel is grotendeels behaald. Voor enkele onderdelen met veel impact op het primaire proces is wat meer tijd genomen voor een zorgvuldige implementatie. Een externe audit heeft laten zien dat we een score van 2,7 hebben gerealiseerd, dit komt overeen met ons eigen beeld.
Financiële impact	Circa € 59.000. Het gaat met name om een interne beleidsmedewerker, kosten voor de applicatie YourSafetyNet, Externe deskundigheid en een bewustwordingscampagne.



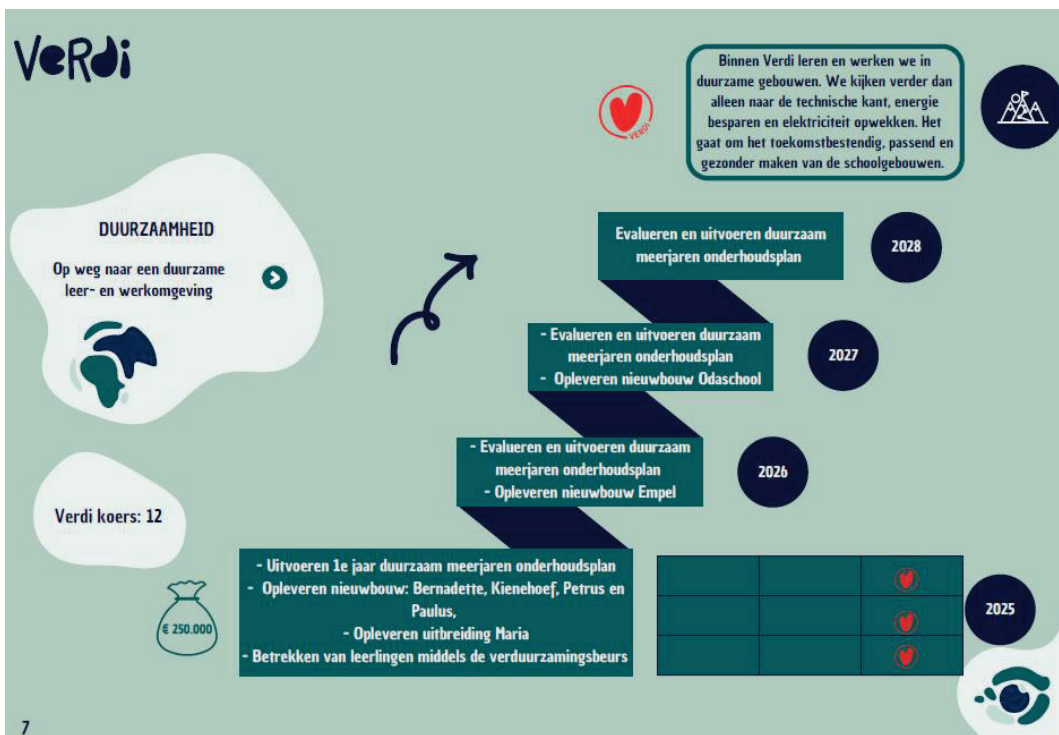
Keuze maken rondom Financiële en HR Software:	
Het doel:	Een evaluatie uitvoeren van beschikbare en bewezen oplossingen in de markt. Deze informatie gebruiken om te komen tot een keuze van te gebruiken software waarin alle gewenste functionaliteits- en beveiligingseisen richting de toekomst voorgegeven kunnen worden.
Resultaat:	Dit doel is bereikt.
Financiële impact:	Circa € 6.000. Het gaat met name om een externe adviseur en referentiebezoeken.
Inrichten en implementeren nieuwe systemen:	
Het doel:	Indien uit de evaluatie van de systemen naar voren zou komen dat een overstap of aanpassing wenselijk of noodzakelijk is moet dit worden voorbereid, ingericht en geïmplementeerd binnen de organisatie.
Resultaat:	Dit doel is deels behaald. Hieronder per domein de status: Financiële software: een overstap naar een nieuwe versie van Exact en een nieuwe rapportagetool bleek

	noodzakelijk. Deze stappen zijn voorbereid en op de achtergrond ingericht. De implementatie zal plaatsvinden in het 1 ^e kwartaal van 2026. HR software: een overstap van HR2day richting een andere applicatie bleek niet noodzakelijk. Het anders inrichten van verschillende processen en parameters is wel gewenst. De uitvoering hiervan is doorgeschoven naar 2026.
Financiële impact:	Circa € 27.000. Het betreft € 11.000 aan structurele kosten en € 16.000 aan eenmalige kosten voor advies en inrichting.



Onderzoek naar de interne communicatie:	
Het doel:	Het onderzoek moet een beeld opleveren via welke kanalen welke informatie wordt gecommuniceerd binnen Verdi en daarnaast de mate waarin men tevreden is over de interne communicatie.
Resultaat:	Dit doel is bereikt.
Financiële impact:	Circa € 5.000, betreft kosten van extern onderzoek.
Opstellen communicatiebeleid op Verdi niveau:	
Het doel:	Het komen tot vastgesteld en geïmplementeerd beleid voor de communicatie op Verdi niveau.
Resultaat:	Dit doel is deels behaald. Het communicatiebeleid is opgesteld en vastgesteld. Voor de implementatie van enkele onderdelen van het beleid wordt gewacht op keuzes die in 2026 zullen worden gemaakt rondom het platform waarop we binnen Verdi werken (huidige SharePoint omgeving).

Financiële impact:	Circa € 9.000. Dit betreft kosten als gevolg van de uitvoering van het communicatiebeleid, bijvoorbeeld werkgeverscommunicatie.
Pilots nieuwe communicatiemiddelen:	
Het doel:	Indien uit het communicatiebeleid de behoefte aan nieuwe of andere communicatiemiddelen naar voren komt willen we ervaringen opdoen met mogelijke communicatiemiddelen die hieraan kunnen voldoen.
Resultaat:	Dit doel is behaald. Er is in pilot vorm ervaring opgedaan met de podcast <i>Verdi Vertelt</i> en het toepassen van het interne communicatiekanaal Engage binnen verschillende scholen, clusters of expertgroepen.
Financiële Impact:	Circa 4.000 voor een podcastset.



Uitvoering 1^e jaar duurzaam meerjarig onderhoudsplan:	
Het doel:	Uitvoering geven aan de eerste jaarschijf van het in 2024 vastgestelde duurzaam MJOP.
Resultaat:	Dit doel is behaald.
Financiële impact:	Circa € 95.000. Op 9 scholen zijn interventies gepleegd. De voornaamste hebben betrekking op: creëren van contact tussen klassen en het leerplein, verbeteren van de akoestiek, verlagen van de warmtelast in de lokalen, het aanpassen van de kleurstelling in lokalen.
Oplevering nieuwbouw:	
Het doel:	Opleveren van diverse locaties waar vervangende nieuwbouw of uitbreiding heeft plaatsgevonden.
Resultaat:	Dit doel is behaald. Het betreft gebouwen die gasloos en (bijna) energie neutraal gebouwd zijn.

Financiële impact:	Circa € 133.000. Nieuwbouw wordt door de gemeente gefinancierd. Verdi heeft extra geïnvesteerd in aanvullende verduurzamingsmaatregelen. Daarnaast is er extra deskundigheid ingekocht voor het project van een schoolgebouw in een monumentale kerk.
Verduurzamingsbeurs voor leerlingen:	
Het doel:	Leerlingen actief betrekken bij het verduurzamen van hun schoolgebouw en de buitenomgeving. Dit doen we door het uitvragen van plannen van leerlingen op de scholen waarbij de drie beste en meest duurzame plannen een prijs winnen en de plannen gerealiseerd worden.
Resultaat:	Dit doel is grotendeels behaald, uitvoering eerste kwartaal 2026.
Financiële Impact:	Circa € 10.000. Waarvan € 8.000 aan de realisering van de plannen (een deel wordt in 2026 besteed) en € 2.000 aan prijzengeld voor de winnaars.

Toekomstige ontwikkelingen

Begin 2026 zal er een start worden gemaakt met het vernieuwen van het integraal huisvestingsplan (IHP) van de gemeente Meierijstad. Voor de eerste periode van 4 jaar gaat het om plannen waar we concreet mee aan de slag kunnen gaan, voor de jaren daarna gaat het om een doorkijk die perspectief geeft voor het onderhoud van de gebouwen voor de komende tijd.

Er zijn al huisvestingsplannen die gestart zijn in 2025 en de komende jaren doorlopen:

- Tijdelijk en permanent gebouw voor Buitenwijs, de nieuwe school in Veghels Buiten.
- Vervangende nieuwbouw voor De Empel in Erp
- Vervangende nieuwbouw voor de Odaschool in Sint-Oedenrode
- Vervangende nieuwbouw voor De Nicolaas in Boerdonk.

De komende jaren blijven we ook investeren in het invoeren van het normenkader informatiebeveiliging en privacy. Dit doen we grotendeels met onze eigen mensen zodat we kennis opbouwen en bij het implementeren van de maatregelen oog hebben voor onze eigen specifieke organisatie context. Daar waar nodig schakelen we externe expertise in om te versnellen of hele specifieke kennis aan te wenden.

Tenslotte werken we door aan de eerdergenoemde doelen die nog niet volledig gerealiseerd zijn in 2025.

Duurzaamheid & maatschappelijk verantwoord ondernemen

Duurzaamheid is een van de kernwaarden van Verdi. Alle scholen adopteren minimaal twee SDG's (sustainable development goals) en verankeren deze binnen de schoolontwikkeling. We werken met *Verdi avontuur* aan het verbinden van betekenisvolle ontwikkelingen uit onze omgeving aan het onderwijs binnen de school, we werken met een verduurzamingsbeurs voor leerlingen, investeren in het verduurzamen van onze bestaande schoolgebouwen middels het duurzame meerjarige onderhoudsplan en door het grote aantal nieuwbouw trajecten verduurzamen we onze schoolgebouwen eveneens.

Financieel beleid

Goed financieel beheer is een belangrijke randvoorwaarde voor het leveren van kwalitatief goed onderwijs op de korte en lange termijn. Verdi streeft ernaar om dit financiële beheer zo veel mogelijk te koppelen aan inhoudelijke ambities en over de hele linie in control te zijn. Ook de onderwijsinspectie ziet toe op deugdelijk financieel beheer van onderwijsinstellingen. De doelstellingen met betrekking tot het financieel beheer zijn onderverdeeld in 3 domeinen, deze worden hieronder toegelicht.

Doelen en resultaten

Continuïteit	
Doel:	De financiële positie van Verdi is toereikend om goed onderwijs te blijven verzorgen op de korte en lange termijn.
Resultaat	Dit doel is behaald. De volgende instrumenten hebben hiervoor gezorgd: begroting, meerjarenbegroting, meerjareninvesteringsplan, meerjarenonderhoudsplan, bestuursformatieplan en de risicoanalyse.
Financiële impact:	Begroot was een negatief resultaat van 440K de realisatie bedraagt 2011K positief. Deze middelen worden toegevoegd aan de algemene reserve en de komende jaren besteed.
Rechtmatigheid	
Doel:	Verdi verkrijgt de onderwijsmiddelen waarop zij recht heeft en besteedt deze middelen aan de juiste zaken.
Resultaat	Dit doel is behaald. Het belangrijkste kader hierbij is het onderwijs accountantsprotocol, de administratieve organisatie en interne controle en de accountantsverklaring.
Financiële impact:	De opdracht voor de accountant bedroeg in 2025 40k
Doelmatigheid	
Doel:	Verdi besteedt de beschikbare middelen doelbewust en kostenbewust. Hierbij wordt nadrukkelijk gestuurd op de koppeling tussen de financiële middelen en de doelstellingen van de organisatie.
Resultaat	Dit doel is behaald. De belangrijkste instrumenten hierbij zijn het koersdocument met bijbehorende plateau planning, het inkoopbeleid en de aanwezige solidariteit binnen de organisatie, verankerd in het begrotingsbeleid. Hierdoor kunnen we de middelen alloceren waar ze het meest nodig zijn.
Financiële impact:	Niet van toepassing.

Opstellen beleidsrijke meerjarenbegroting

Parallel aan de jaarbegroting wordt binnen Verdi de meerjarenbegroting opgesteld. Inhoudelijk vormt het koersplan met bijbehorende plateau planning het vertrekpunt. De voorgenomen maatregelen worden financieel vertaald zodat de impact meegenomen kan worden in de meerjarenbegroting. Daarnaast wordt bij het opstellen van de meerjarenbegroting gebruik gemaakt van informatie uit de volgende bronnen:

- Leerlingenprognoses
- Te voorziene ontwikkelingen binnen het personeelsbestand

- Voorgenomen beleid van overheid en gemeentes
- Meerjareninvesteringsplannen
- Meerjarenonderhoudsplannen
- Gewenste afbouw van de vermogenspositie.

Toekomstige ontwikkelingen

De Afdeling bestuursrechtspraak van de Raad van State heeft op 25 maart 2026 uitspraak gedaan in het hoger beroep over de toekenning van te weinig bekostiging in de periode augustus - december 2022. Verdi is een van de besturen die bezwaar heeft gemaakt, dit betekent dat er naar verwachting € 1,3 mln alsnog zal worden uitgekeerd, deze vordering is opgenomen in de jaarcijfers over 2025.

In augustus start de nieuwe Verdi school Buitenwijs in nieuwbouwwijk Veghels Buiten. De school zal starten met een klein aantal leerlingen en naar verwachting sterk groeien. De bekostiging voor nieuwe scholen is goed geregeld maar minder voorspelbaar dan voor bestaande scholen. Ook is het effect van deze nieuwe school op de leerlingenaantallen van de andere Verdi scholen moeilijk te voorspellen. Een inschatting van deze effecten is verwerkt in de begroting 2025.

Investeringsbeleid

Bij het opstellen van de jaarbegrotingen wordt met de schooldirecteur het meerjaren investeringsplan doorgesproken, worden prijzen geïndexeerd en waar nodig plannen bijgesteld. Wanneer de ramingen van alle scholen en de gezamenlijkheid in beeld zijn, wordt gekeken naar de noodzakelijkheid of wenselijkheid om met investeringen te schuiven in de tijd. Ook wordt beoordeeld welk inkoop regime van toepassing is voor de diverse domeinen. De aangepaste investeringsplannen worden vervolgens verwerkt in de meerjarenbegroting. Na het vaststellen van de jaarbegroting en de investeringsbegroting voor het betreffende jaar kunnen de budgethouders de plannen ten uitvoer brengen.

Treasury

Het treasurystatuut van Verdi is onderdeel van het Verdi kader. Het statuut is opgesteld in lijn met de regeling beleggen, lenen en derivaten OCW 2016. De doelstellingen van het treasurybeleid zijn: het voorkomen van financiële risico's, te allen tijde kunnen voldoen aan de betalingsverplichtingen, minimaliseren van de kosten voor betalingsverkeer en financiering, optimaliseren van de opbrengsten van tijdelijk overtollige opbrengsten, een effectief betalingsverkeer en het minimaliseren van de risico's.

Om deze doelstellingen te realiseren worden de volgende uitgangspunten gehanteerd:

- Verdi maakt gebruik van het Schatkistbankieren
- Het betalingsverkeer verloopt via de Rabobank
- Verdi belegt niet in aandelen of derivaten
- Tijdelijk overtollige middelen worden liquide aangehouden of tijdelijk ondergebracht in een deposito
- De liquiditeitspositie wordt in beeld gebracht middels de begroting, meerjareninvesteringsplan en de onderhoudsplannen voor de schoolgebouwen.

Planning- en controlcyclus

De geldstromen van Verdi Onderwijs en Verdi Start worden strikt gescheiden.

In de begrotingscyclus van Verdi werken we met kalenderjaren. De begroting wordt opgesteld in de maanden oktober en november. De basis van de baten in een kalenderjaar vormen de leerlingenaantallen op de teldatum 1 februari. Hierbij geldt de T-1 systematiek. Het verwachte leerlingenaantal op 1 oktober vormt de basis voor de personele inzet voor het betreffende schooljaar. Deze alternatieve datum wordt intern aangehouden omdat het primaire proces meer geënt is op schooljaren dan kalenderjaren.

Een belangrijk uitgangspunt is dat de schoolbegroting duidelijk inzicht geeft in de kosten die horen bij het exploiteren van de school. Het doel hiervan is de directeur zoveel mogelijk sturingsmogelijkheden te geven binnen de schoolbegroting en daarnaast de horizontale verantwoording naar stakeholders van de school (zoals de MR) te faciliteren. Met betrekking tot de kosten op schoolniveau wordt onderscheid gemaakt in kosten waar de directeur (directe) invloed op heeft en kosten waarbij dit niet het geval is. Daarnaast wordt onderzocht of er organisatorische of financiële voordelen te behalen zijn in gezamenlijke organisatie en inkoop. Indien de directeur directe invloed kan uitoefenen op de omvang van de kosten, dan worden deze kosten direct vertaald naar de schoolexploitatie. Als dit niet het geval is dan worden de kosten in beginsel in de gezamenlijkheid genomen en naar rato van het leerlingenaantal of het aantal fte verdeeld over de scholen.

De schooldirecteur vraagt tijdens het jaarlijkse begrotingsgesprek een budget aan op basis van de school specifieke situatie en gekoppeld aan de beleidsmatige ambities van de school. Dit leidt tot een aanvraag uit de gezamenlijke rijksbijdragen die Verdi ontvangt. Het doel van deze aanpak is dat de beschikbare middelen op de plek terecht komen waar ze het meest nodig zijn.

Het zwaartepunt tijdens het begrotingsgesprek is het bepalen van de omvang van de formatie met ingang van het aankomende schooljaar. De basis hiervoor is het verwachte leerlingenaantal. Het allocatiebeleid van Verdi met betrekking tot formatie is erop gericht schoolteams veel ruimte te geven voor het maken van eigen keuzes over de meest passende invulling van de beschikbare formatieruimte. Een groot deel van de rijksbijdragen wordt op basis van objectieve criteria direct gealloceerd aan de scholen. Daarnaast wordt er ruimte gecreëerd voor solidariteit en flexibiliteit, zodat voldoende formatieruimte beschikbaar is voor bijzondere doelen of omstandigheden.

Het personele en materiële deel leiden tezamen tot een aanvraag door de schooldirecteur van een budget voor het komende jaar. Na afronding van alle begrotingsgesprekken worden er verschillende controles uitgevoerd, ook vindt er benchmarking plaats.

Naast de hierboven beschreven exploitatiebegroting per jaar wordt er een meerjarenbegroting, een meerjareninvesteringsbegroting en een bestuursformatieplan opgesteld.

Bij het opstellen van de begroting van Verdi Start wordt deze organisatie als één geheel gezien. Gezien de beperkte omvang worden er geen deelbegrotingen per locatie gemaakt.

Er wordt op de volgende manier gerapporteerd binnen Verdi:

- Maandelijks hebben alle directeuren en overige budgethouders inzicht in de uitputting van de begroting
- Elk kwartaal wordt er een kwartaalrapportage opgesteld inclusief prognose voor het hele jaar. Deze rapportage gaat naar de betreffende directeuren en het bestuur
- Elk semester wordt er een bestuursrapportage opgesteld. Hierin staan de halfjaarcijfers, de realisatie van de inhoudelijke doelstellingen uit het koersplan en de plateau planning, een prognose van de jaarcijfers en de belangrijkste risico's. deze rapportage wordt opgesteld door het bestuur in samenwerking met de stafdirecteuren en besproken met het directieteam, de RvT en de GMR.

Binnen de begroting kan een directeur of budgethouder indien nodig posten wijzigen. Aanvullende wensen buiten de begroting worden onderzocht in overleg met de staf of het bestuur. Hierbij is het uitgangspunt dat structurele lasten door de school of de afdeling te dragen moeten zijn.

Continuïteitsparagraaf

De continuïteitsparagraaf heeft uitsluitend betrekking op Verdi Onderwijs. De volgende onderdelen uit de continuïteitsparagraaf zijn opgenomen in de verantwoording op het financieel beleid:

- Prognose voor medewerkers en leerlingen in paragraaf 3.3.2;
- Meerjarenbegroting in paragraaf 3.3.2.

De rapportage van het toezichthoudend orgaan is opgenomen in het verslag intern toezicht.

Rapportage aanwezigheid en werking van het interne risicobeheersings- en controlesysteem (B1)

Het interne beheersingssysteem van Verdi maakt onderdeel uit van het risicomanagement binnen de organisatie. Risicomanagement is een cyclisch proces gericht op het signaleren en beoordelen van risico's om vervolgens de kans en/of impact van deze risico's door maatregelen van beheersing te beïnvloeden. Risicomanagement is het geheel, beheersing is een onderdeel van dat geheel.

Risicomanagement vraagt om een open cultuur, de bereidheid om informatie te delen, heldere doelstellingen en een duidelijke verdeling van taken en verantwoordelijkheden. In 2024 is een verdiepingsslag gemaakt in het verder integraal werken, dit is doorgetrokken naar 2025. Inhoud wordt steeds nadrukkelijker gekoppeld aan de bedrijfsvoering waardoor integraal gestuurd kan worden. Dit systeem van interne beheersing stelt Verdi in staat om risico's te identificeren, te prioriteren, te analyseren en te beheersen. Hierbij willen we ons zo veel mogelijk focussen op de risico's die het behalen van de organisatiedoelen belemmeren.

Hierbij wordt gekeken naar de betrouwbaarheid van de financiële informatieverzorging (financiële risico's), de effectiviteit en efficiëntie van bedrijfsprocessen (operationele risico's) en de naleving van relevante wet- en regelgeving (compliance risico's). Zo is de planning en control cyclus opgesteld, is de administratieve organisatie/interne controle beschreven en is er een risico-inventarisatie opgesteld. Omdat Verdi een relatief jonge organisatie is, worden

jaarlijks stappen gemaakt in het verbeteren van de interne beheersing. Zo is in 2025 is een start gemaakt met integrale kwaliteitsgesprekken en zijn de uitkomsten daarvan nadrukkelijk meegenomen in de begrotingsgesprekken voor 2026. Ook is er een dashboard opgesteld dat aansluit bij de besturingsfilosofie en het managementstatuut.

In 2024 is de risico-inventarisatie geactualiseerd. In 2025 is deze besproken binnen de diverse geledingen van de organisatie. Bijvoorbeeld bij het opstellen van de begroting en de bestuursrapportages.

Beschrijving van de belangrijkste risico's en onzekerheden (B2)

Nadat alle risico's geïnventariseerd zijn, is gekeken naar de kansen dat risico's zich voordoen en naar de impact daarvan. Zo zijn de belangrijkste risico's geïdentificeerd.

Hieronder worden deze risico's benoemd:

- Een onverwachte mutatie van het leerlingaantal: de begroting en meerjarenbegroting worden gebaseerd op de verwachte leerlingaantallen voor de komende jaren. Deze verwachting wordt onderbouwd door de gemeentelijke prognoses in combinatie met de opbouw van de leerlingaantallen binnen de school en de ontwikkeling die we hierin zien. Grote nieuwbouwprojecten van woningen en de aantrekkelijkheid van nieuwbouw scholen zijn factoren die dit beeld kunnen verstoren.
- Een toename van het verwijzingspercentage van leerlingen naar het speciaal onderwijs/speciaal basisonderwijs: in het koersdocument van Verdi staan onze ambities met betrekking tot het streven naar inclusiever onderwijs beschreven. In paragraaf 2.1 zijn de ambities, behaalde resultaten en de verwachtingen voor de toekomst toegelicht. Gedurende het jaar wordt er zicht gehouden op de ontwikkeling van het verwijzingspercentage zodat er indien nodig interventies kunnen worden gepleegd.
- Een toename van het ziekteverzuimpercentage boven de 5,5%: in het koersdocument van Verdi staan onze ambities met betrekking tot vitaliteit van het personeel beschreven. In paragraaf 2.2 zijn de ambities, behaalde resultaten en de verwachtingen voor de toekomst toegelicht. Maandelijks wordt het verzuim in beeld gebracht en geanalyseerd. De interventies die we plegen, zijn gericht op het beïnvloedbare deel van het verzuim. Op die manier is de stijging van het verzuim in 2025 gesignaleerd en kunnen we in 2026 aan de slag met het plan van aanpak om er meer grip op te krijgen.
- De baten en lasten stijgen niet in hetzelfde tempo: door met name de krappe arbeidsmarkt is het minder goed mogelijk om te sturen op een evenwichtige opbouw van het personeelsbestand. Op het moment dat het personeel relatief meer ervaren en duurder wordt, wordt de bekostiging hier niet meer op aangepast. De ingezette beleidslijn rondom de begeleiding van starters en studenten zorgt ervoor dat dit een belangrijk instroomkanaal voor nieuwe medewerkers is geworden binnen Verdi, dit zijn veelal jongere medewerkers.
- Extra inhuur van deskundigen door hogere kwaliteitsambities: Verdi is een relatief jonge organisatie met veel ambitie. Dit vraagt op een aantal domeinen om een koerswijziging en een extra inspanning. Hierop is geanticipeerd door bedragen te begroten voor bijvoorbeeld professionalisering en advies van externe deskundigen. Mocht gedurende het jaar blijken dat er extra ondersteuning nodig is, dan kan hiervoor het buffervermogen van Verdi worden aangewend.

- Onvoorziene stijging energieprijzen: De prijsontwikkeling op de energiemarkt is steeds grilliger en de mogelijkheden om energie terug te leveren worden steeds verder beperkt. De stijging van energieprijzen is de afgelopen jaren gedempt door verduurzamingsmaatregelen. Door de netwerkcongestie wordt het steeds lastiger om 'van het gas af te gaan' en substantieel te verduurzamen.

Informatiebeveiliging en privacy (IBP) (B3)

Dit onderwerp is onderdeel van het koersplan en de plateauplanningen binnen Verdi. Meer informatie hierover is reeds gegeven bij het hoofdstuk verantwoording van beleid, onderdeel bedrijfsvoering.

Verantwoording van de financiën

In dit hoofdstuk wordt de financiële staat van Verdi verantwoord. Er wordt zowel inzicht gegeven in de geconsolideerde cijfers van Verdi Onderwijs en Verdi Start over 2025 als in de afzonderlijke cijfers van Verdi Onderwijs over dat jaar. Daarnaast wordt ook inzicht gegeven in het meerjarige perspectief van Verdi Onderwijs en wordt de financiële positie nader toegelicht.

Grondslagen

Algemene toelichting

De datum van het opmaken van de jaarrekening is 29 mei 2026.

Activiteiten van het bevoegd gezag

De activiteiten van Verdi Onderwijs bestaan uit het verzorgen van primair onderwijs in de gemeente Meierijstad. Verdi Start B.V. verzorgt peuterspeelzaalwerk en voor- en vroegschoolse educatie in de gemeente Meierijstad aan kinderen in de leeftijd van 2 tot 4 jaar.

Continuïteit

Het eigen vermogen van Verdi Onderwijs bedraagt per 31 december 2025 circa € 9.083.000 positief. Het eigen vermogen van Verdi Start bedraagt per 31 december 2025 circa € 524.000 positief.

De in de onderhavige jaarrekening gehanteerde grondslagen van waardering en resultaatbepaling zijn dan ook gebaseerd op de veronderstelling van continuïteit van de betreffende organisaties.

Vestigingsadres, rechtsvorm en inschrijfnummer handelsregister

Verdi Onderwijs is feitelijk gevestigd op Stadhuisplein 98, 5461 KS te Veghel en is ingeschreven bij het handelsregister onder nummer 41080082.

Verdi Start is feitelijk gevestigd op Stadhuisplein 98, 5461 KS te Veghel en is ingeschreven bij het handelsregister onder nummer 17146672.

Gebruik van schattingen

Bij toepassing van de grondslagen en regels voor het opstellen van de jaarrekening vormt de leiding van Verdi zich verschillende oordelen en schattingen die essentieel kunnen zijn voor de in de jaarrekening opgenomen bedragen. Indien het voor het geven van het in artikel 2:362 lid 1 BW vereiste inzicht noodzakelijk is, is de aard van deze oordelen en schattingen inclusief de bijbehorende veronderstellingen opgenomen bij de toelichting op de desbetreffende jaarrekeningposten.

Verbonden partijen

Als verbonden partij worden alle rechtspersonen aangemerkt waarover overheersende zeggenschap, gezamenlijke zeggenschap of invloed van betekenis kan worden uitgeoefend. Ook rechtspersonen die overwegende zeggenschap kunnen uitoefenen worden aangemerkt als verbonden partij. Ook de statutaire directieleden, andere sleutelfunctionarissen in het management van Verdi en nauwe verwanten zijn verbonden partijen.

Transacties van betekenis met verbonden partijen worden toegelicht voor zover deze niet onder normale marktvoorwaarden zijn aangegaan. Hiervan wordt toegelicht de aard en de omvang van de transactie en andere informatie die nodig is voor het verschaffen van het inzicht.

Toelichting op het kasstroomoverzicht

Het kasstroomoverzicht is opgesteld volgens de indirecte methode. De geldmiddelen in het kasstroomoverzicht bestaan uit de liquide middelen. Ontvangsten en uitgaven uit hoofde van interest zijn opgenomen onder de kasstroom uit operationele activiteiten.

Algemene grondslagen

Algemeen

De (geconsolideerde) jaarrekening is opgesteld in overeenstemming met de richtlijnen van de Regeling jaarverslaggeving onderwijs (Rjo), Richtlijn voor de Jaarverslaggeving voor Kleine Organisaties zonder winststreven (RjK C1), de verslaggevingsvoorschriften en bepalingen zoals weergegeven in Boek 2 titel 9 van het Burgerlijk Wetboek en de Richtlijnen voor de Jaarverslaggeving (RJ), waaronder Richtlijn 660 Onderwijsinstellingen.

Activa en verplichtingen worden in het algemeen gewaardeerd tegen de verkrijgings- of vervaardigingsprijs of de actuele waarde. Indien geen specifieke waarderingsgrondslag is vermeld vindt waardering plaats tegen de verkrijgingsprijs.

Vergelijking met voorgaand jaar

De gehanteerde grondslagen van waardering en van resultaatbepaling zijn ongewijzigd gebleven ten opzichte van het voorgaande jaar, met uitzondering van de toegepaste stelsel- en schattingswijzigingen zoals opgenomen in de desbetreffende paragrafen.

Leasing

Bij de stichting kunnen leasecontracten bestaan waarbij een groot deel van de voor- en nadelen die aan de eigendom verbonden zijn, niet bij de stichting ligt. Deze leasecontracten worden verantwoord als operationele leasing. Leasebetalingen worden, rekening houdend met ontvangen vergoedingen van de lessor, op lineaire basis verwerkt in de winst-en-verliesrekening over de looptijd van het contract.

Financiële instrumenten

De effecten opgenomen onder de financiële vaste activa en de vlottende activa, voor zover deze betrekking hebben op de handelsportefeuille of met betrekking tot eigen-vermogens-instrumenten buiten de handelsportefeuille, alsmede derivaten met een onderliggende beursgenoteerde waarde, worden gewaardeerd tegen de reële waarde. Alle overige in de balans opgenomen financiële instrumenten zijn gewaardeerd tegen de (geamortiseerde) kostprijs.

De reële waarde is het bedrag waarvoor een actief kan worden verhandeld of een passief kan worden afgewikkeld tussen ter zake goed geïnformeerde partijen, die tot een transactie bereid en onafhankelijk van elkaar zijn. Indien niet direct een betrouwbare reële waarde is aan te wijzen, wordt de reële waarde benaderd door deze af te leiden uit de reële waarde van bestanddelen of van een soortgelijk financieel instrument, of met behulp van waarderings-modellen en waarderingstechnieken. Hierbij wordt gebruikgemaakt van recente gelijksoortige 'at arm's length'-transacties, van de DCF-methode (contante waarde van kasstromen) en/of van optiewaarderingsmodellen, rekening houdend met specifieke omstandigheden.

Rapporteringvaluta

De in de jaarrekening opgenomen bedragen luiden in euro's.

Verslaggevingsperiode

Deze jaarrekening is opgesteld uitgaande van een verslaggevingsperiode van een kalenderjaar.

Groepsverhoudingen

Stichting Verdi Onderwijs is de moederonderneming van Verdi Start B.V. Stichting Verdi Onderwijs is 100% aandeelhouder van Verdi Start B.V. De jaarrekening van Verdi Start B.V. is opgenomen in de geconsolideerde jaarrekening van Stichting Verdi Onderwijs.

Stichting Verdi Onderwijs en Verdi Start B.V. werken samen ten behoeve van de vorming en aansturing van integrale kindcentra. Stichting Verdi Onderwijs is civielrechtelijk statutair bestuur van Verdi Start B.V.

Consolidatie

In de consolidatie worden de financiële gegevens opgenomen van Stichting Verdi Onderwijs samen met haar groepsmaatschappijen en andere rechtspersonen waarop zij overheersende zeggenschap kan uitoefenen of waarover zij de centrale leiding heeft.

De groepsmaatschappijen en andere rechtspersonen waarop zij een overheersende zeggenschap kan uitoefenen of waarover zij de centrale leiding heeft, worden voor 100% in de consolidatie betrokken.

Het aandeel van derden in het groepsvermogen en in het groepsresultaat wordt afzonderlijk vermeld.

Deelnemingen waarop geen overheersende zeggenschap kan worden uitgeoefend (geassocieerde deelnemingen) worden niet betrokken in de consolidatie.

Intercompany-transacties, intercompany-winsten en onderlinge vorderingen en schulden tussen groepsmaatschappijen en andere in de consolidatie opgenomen rechtspersonen worden geëlimineerd, voor zover de resultaten niet door transacties met derden buiten de groep zijn gerealiseerd. Ongerealiseerde verliezen op intercompany-transacties worden ook geëlimineerd tenzij er sprake is van een bijzondere waardevermindering. Waarderingsgrondslagen van groepsmaatschappijen en andere in de consolidatie opgenomen rechtspersonen zijn waar nodig gewijzigd om aansluiting te krijgen bij de geldende waarderingsgrondslagen van Stichting Verdi Onderwijs.

De in de consolidatie begrepen vennootschappen/stichtingen zijn:

- Verdi Start B.V., statutair gevestigd te Veghel (100%) .

Grondslagen voor waardering van activa en passiva

Materiële vaste activa

Materiële vaste activa worden gewaardeerd tegen verkrijgings- of vervaardigingsprijs inclusief direct toerekenbare kosten, onder aftrek van lineaire afschrijvingen gedurende de verwachte toekomstige gebruiksduur en bijzondere waardeverminderingen.

Subsidies op investeringen worden in mindering gebracht op de verkrijgings- of vervaardigingsprijs van de activa waarop de subsidies betrekking hebben.

Bijzondere waardeverminderingen van vaste activa

De stichting beoordeelt op iedere balansdatum of er aanwijzingen zijn dat een vast actief aan een bijzondere waardevermindering onderhevig kan zijn. Indien dergelijke indicaties aanwezig zijn, wordt de realiseerbare waarde van het actief vastgesteld. Indien het niet mogelijk is de realiseerbare waarde voor het individuele actief te bepalen, wordt de realiseerbare waarde bepaald van de kasstroomgenererende eenheid waartoe het actief behoort.

Van een bijzondere waardevermindering is sprake als de boekwaarde van een actief hoger is dan de realiseerbare waarde; de realiseerbare waarde is de hoogste van de opbrengstwaarde en de bedrijfswaarde. Een bijzonder waardeverminderingverlies wordt direct als last verwerkt in de winst-en-verliesrekening onder gelijktijdige verlaging van de boekwaarde van het betreffende actief.

De opbrengstwaarde wordt in eerste instantie ontleend aan een bindende verkoop-overeenkomst; als die er niet is, wordt de opbrengstwaarde bepaald met behulp van de actieve markt waarbij normaliter de gangbare biedprijs geldt als marktprijs. De in aftrek te brengen kosten bij het bepalen van de opbrengstwaarde zijn gebaseerd op de geschatte kosten die rechtstreeks kunnen worden toegerekend aan de verkoop en nodig zijn om de verkoop te realiseren.

Voor de bepaling van de bedrijfswaarde wordt een inschatting gemaakt van de toekomstige netto kasstromen bij voortgezet gebruik van het actief/de kasstroomgenererende eenheid; vervolgens worden deze kasstromen contant gemaakt waarbij een disconteringsvoet wordt gehanteerd. De disconteringsvoet geeft geen risico's weer waarmee in de toekomstige kasstromen al rekening is gehouden.

Indien wordt vastgesteld dat een bijzondere waardevermindering die in het verleden verantwoord is, niet meer bestaat of is afgenomen, dan wordt de toegenomen boekwaarde van de desbetreffende activa niet hoger gesteld dan de boekwaarde die bepaald zou zijn indien geen bijzondere waardevermindering voor het actief zou zijn verantwoord. Een bijzondere waardevermindering van goodwill wordt niet teruggenomen.

Financiële vaste activa

Deelnemingen waarin invloed van betekenis kan worden uitgeoefend worden Financiële vaste activa en worden gewaardeerd tegen de nettovermogenswaardemethode. De waarde van de deelneming is gelijk aan de waarde van het eigen vermogen van de deelneming, afgerond op de betreffende peildatum.

Vorderingen

Vorderingen worden bij eerste verwerking gewaardeerd tegen de reële waarde van de tegenprestatie. Handelsvorderingen worden na eerste verwerking gewaardeerd tegen de geamortiseerde kostprijs. Als de ontvangst van de vordering is uitgesteld op grond van een verlengde overeengekomen betalingstermijn wordt de reële waarde bepaald aan de hand van de contante waarde van de verwachte ontvangsten en worden er op basis van de effectieve rente rente-inkomsten ten gunste van de winst-en-verliesrekening gebracht. Voorzieningen wegens oninbaarheid worden in mindering gebracht op de boekwaarde van de vordering.

Liquide middelen

Liquide middelen bestaan uit kas, banktegoeden en deposito's met een looptijd korter dan twaalf maanden. Rekening-courantschulden bij banken zijn opgenomen onder schulden aan kredietinstellingen onder kortlopende schulden. Liquide

middelen worden gewaardeerd tegen nominale waarde. De liquide middelen staan ter vrije beschikking aan Verdi.

Eigen vermogen

De algemene reserve vormt een buffer ter waarborging van de continuïteit van het bevoegd gezag. Deze wordt opgebouwd uit de resultaatbestemming van overschotten welke ontstaan uit het verschil tussen de toegerekende baten en lasten. In geval van een tekort wordt dit resultaat ten laste van de algemene reserve gebracht. De algemene reserve wordt beschouwd als publieke middelen.

Bestemmingsreserve

Bestemmingsreserves worden gevormd met als doel deze in de toekomst aan te wenden voor een specifiek doel. Bestemmingsreserves zijn gevormd op basis van een besluit van het bevoegd gezag. Er is een publieke bestemmingsreserve gevormd voor de nog niet bestede NPO gelden. Daarnaast zijn er twee private bestemmingsreserves gevormd, een voor de resultaten van de deelneming in Verdi Start en de ander voor de nog niet besteden gelden die zijn opgehaald middels ouderbijdragen of sponsorlopen ed.

Voorzieningen

Voorzieningen worden gevormd voor in rechte afdwingbare of feitelijke verplichtingen die op de balansdatum bestaan, waarbij het waarschijnlijk is dat een uitstroom van middelen noodzakelijk is en waarvan de omvang op betrouwbare wijze is te schatten.

De voorzieningen worden gewaardeerd tegen de beste schatting van de bedragen die noodzakelijk zijn om de verplichtingen per balansdatum af te wikkelen.

Pensioenvoorzieningen worden gewaardeerd op basis van actuariële grondslagen. De overige voorzieningen worden gewaardeerd tegen de nominale waarde van de uitgaven die naar verwachting noodzakelijk zijn om de verplichtingen af te wikkelen, tenzij anders vermeld.

Wanneer de verwachting is dat een derde de verplichtingen vergoedt, en wanneer het waarschijnlijk is dat deze vergoeding zal worden ontvangen bij de afwikkeling van de verplichting, dan wordt deze vergoeding als een actief in de balans opgenomen.

Pensioenen:

- Verdi Onderwijs heeft één pensioenregeling. Dit betreft een Nederlandse regeling welke wordt gefinancierd door afdrachten aan pensioenuitvoerders, te weten het bedrijfstakpensioenfonds ABP. De pensioenverplichtingen worden gewaardeerd volgens de 'verplichting aan de pensioenuitvoerder benadering'. In deze benadering wordt de aan de pensioenuitvoerder te betalen premie als last in de staat van baten en lasten verantwoord.
De stichting heeft geen verplichtingen tot het voldoen van aanvullende bijdragen in geval van tekorten bij ABP, anders dan het effect van hogere toekomstige premies. Daarom zijn alleen de verschuldigde premies tot en met het einde van het boekjaar verantwoord in de jaarrekening.
Per 31 december 2025 heeft dit pensioenfonds een dekkingsgraad van 123,5%;
- Verdi Start heeft eveneens één pensioenregeling. Dit betreft een Nederlandse regeling welke wordt gefinancierd door afdrachten aan pensioenuitvoerders, te weten het bedrijfstakpensioenfonds PFZW. De pensioenverplichtingen worden gewaardeerd volgens de 'verplichting aan de pensioenuitvoerder benadering'. In deze benadering wordt de aan de pensioenuitvoerder te betalen premie als last in de staat van baten en lasten verantwoord. Per 31 december 2025 heeft dit pensioenfonds een dekkingsgraad van 125,7%.

Voorziening groot onderhoud:

De voorziening groot onderhoud wordt gevormd op basis van de componentmethode. De basis hiervoor zijn de periodiek geactualiseerde onderhoudsplannen van de schoolgebouwen.

De toevoegingen aan de voorziening vinden plaats op basis van het geschatte bedrag per onderhoudscomponent en de periode die tussen de werkzaamheden voor groot onderhoud verloopt. De dotatie wordt op systematische wijze ten laste van de exploitatierekening gebracht en aan de voorziening toegevoegd. De waardering vindt plaats tegen nominale waarde. Jaarlijks wordt bepaald of het prijsverloop aanleiding geeft tot indexatie.

De kosten van verricht groot onderhoud worden verwerkt ten laste van de onderhoudsvoorziening voor zover deze is gevormd voor de betreffende kosten.

Voorziening jubilea:

Er is een voorziening opgenomen voor verplichtingen uit hoofde van toekomstige uitkeringen bij 25-jarig respectievelijk 40-jarig dienstverband van medewerkers.

Voorziening loondoorbetaling bij ziekte:

De voorziening vanwege loondoorbetaling bij ziekte wordt gevormd voor op balansdatum bestaande verplichtingen tot het in de toekomst doorbetalen van beloningen aan personeelsleden die op balansdatum naar verwachting blijvend of geheel niet in staat zijn om werkzaamheden te verrichten door ziekte of arbeidsongeschiktheid. In deze voorziening zijn tevens begrepen eventuele ontslagvergoedingen te betalen aan deze personeelsleden. De voorziening loondoorbetaling bij ziekte wordt opgenomen tegen de contante waarde van de verwachte loondoorbetalingen gedurende het dienstverband.

Voorziening duurzame inzetbaarheid:

In de CAO Primair Onderwijs is een persoonlijk budget opgenomen van 40 uur voor elke medewerker en een aanvullend budget van 130 uur voor medewerkers vanaf 57 jaar. Deze uren kunnen ook gespaard worden. Het bevoegd gezag heeft een inschatting gemaakt in hoeverre gespaarde uren tot uitgaven zullen gaan leiden. Voor deze inschatting is een voorziening opgenomen, welke is gevormd tegen de contante waarde van de toekomstige uitbetalingen.

Kortlopende schulden

Kortlopende schulden worden bij de eerste verwerking gewaardeerd tegen reële waarde. Kortlopende schulden worden na eerste verwerking gewaardeerd tegen geamortiseerde kostprijs, zijnde het ontvangen bedrag rekening houdend met agio of disagio en onder aftrek van transactiekosten. Dit is meestal de nominale waarde.

Overlopende passiva

De overlopende passiva betreffen vooruit ontvangen bedragen die aan opvolgende perioden worden toegerekend en nog te betalen bedragen voor zover ze niet onder andere kortlopende schulden zijn te plaatsen.

Grondslagen voor bepaling van het resultaat

Algemeen

Het resultaat wordt bepaald als het verschil tussen de baten en alle hiermee verbonden, aan het verslagjaar toe te rekenen, lasten. De baten en lasten worden toegerekend aan de verslagperiode waarop ze betrekking hebben.

Rijksbijdragen

Onder de Rijksbijdragen OCW/EZ worden de vergoedingen voor de exploitatie opgenomen verstrekt door het Ministerie OCW/EZ. Tevens worden hier de door het samenwerkingsverband ontvangen doorbetalingen van de Rijksbijdrage verantwoord.

De ontvangen (normatieve) Rijksbijdragen en de niet geormerkte OCW-subsidies (vrij besteedbare doelsubsidies zonder verrekeningsclausule) worden in het jaar waarop de toekenning betrekking hebben volledig verwerkt als bate in de staat van baten en lasten.

Geormerkte OCW-subsidies met een vrij besteed overschot (doelsubsidies waarbij het overschot geen verrekeningsclausule heeft) worden ten gunste van de staat van baten en lasten verantwoord naar rato van de voortgang van de gesubsidieerde activiteiten. Het deel van de subsidies waarvoor nog geen activiteiten zijn verricht per balansdatum worden verantwoord onder de overlopende passiva.

Geormerkte OCW-subsidies (doelsubsidies met verrekeningsclausule) worden ten gunste van de staat van baten en lasten verantwoord in het jaar waarvan de gesubsidieerde lasten komen. Niet bestede middelen worden verantwoord onder de overlopende passiva zolang de bestedingstermijn niet is verlopen. Niet bestede middelen worden verantwoord onder de kortlopende schulden zodra de bestedingstermijn is verlopen op balansdatum.

Overige overheidsbijdragen

Onder de overige overheidsbijdragen worden de vergoedingen opgenomen verstrekt door Gemeente, Provincie of andere overheidsinstellingen. De overige overheidsbijdragen worden toegerekend aan het verslagjaar waarop ze betrekking hebben.

Overige baten

Onder de overige baten worden de vergoedingen opgenomen die niet verstrekt zijn door het Ministerie van OCW/EZ, Gemeenten, Provincies of andere overheidsinstellingen. De overige baten worden toegerekend aan het verslagjaar waarop ze betrekking hebben.

Personeelsbeloningen

Lonen, salarissen en sociale lasten worden op grond van de arbeidsvoorwaarden verwerkt in de winst- en verliesrekening voor zover ze verschuldigd zijn aan werknemers respectievelijk de belastingautoriteit.

Verdi heeft alle pensioenregelingen verwerkt volgens de verplichtingenbenadering. De over het verslagjaar verschuldigde premie wordt als last verantwoord. Mutaties in de pensioenvoorziening worden ook in de winst- en verliesrekening verwerkt. Zie ook de grondslagen voor waardering van activa en passiva, bij Pensioenvoorziening.

Afschrijvingen op immateriële en materiële vaste activa

Immateriële vaste activa inclusief goodwill en materiële vaste activa worden vanaf het moment van gereedheid voor ingebruikneming afgeschreven over de verwachte toekomstige gebruiksduur van het actief. Over terreinen en vastgoedbeleggingen wordt niet afgeschreven.

Indien een schattingswijziging plaatsvindt van de toekomstige gebruiksduur, dan worden de toekomstige afschrijvingen aangepast.

Boekwinsten en -verliezen uit de incidentele verkoop van materiële vaste activa zijn begrepen onder de afschrijvingen.

Financiële baten en lasten

Rentebaten en rentelasten worden tijdsevenredig verwerkt, rekening houdend met de effectieve rentevoet van de desbetreffende activa en passiva. Bij de verwerking van de rentelasten wordt rekening gehouden met de verantwoorde transactiekosten op de ontvangen leningen.

Grondslagen voor het kasstroomoverzicht

Het kasstroomoverzicht wordt opgesteld volgens de indirecte methode. Bij deze methode wordt het nettoresultaat aangepast voor posten van de staat van baten en lasten die geen invloed hebben op ontvangsten en uitgaven in het verslagjaar, mutaties in de balansposten en posten van de staat van baten en lasten waarvan de ontvangsten en uitgaven niet worden beschouwd als behorende tot de operationele activiteiten.

De geldmiddelen in het kasstroomoverzicht bestaan uit liquide middelen en vlottende effecten. De effecten kunnen worden beschouwd als zeer liquide beleggingen.

Verdi Geconsolideerd

Algemeen

In deze paragraaf wordt inzicht gegeven in de samengevoegde enkelvoudige jaarrekeningen van Verdi Onderwijs en Verdi Start. De verplichting tot het opstellen van een geconsolideerde jaarrekening is per 1 januari 2022 ontstaan doordat Verdi Onderwijs op die datum de aandelen van Verdi Start heeft verkregen. Bij het opstellen van de geconsolideerde cijfers van Verdi zijn alle onderlinge transacties tussen Verdi Onderwijs en Verdi Start geëlimineerd. Hiermee wordt voorkomen dat de onderlinge transacties in het totaaloverzicht bij elkaar worden opgeteld waardoor een scheef beeld zou ontstaan. Deze onderlinge transacties hadden in 2025 voornamelijk betrekking op de kosten en baten als gevolg van het uitlenen van personeel en huur van ruimtes in schoolgebouwen.

In onderstaande paragraaf wordt globaal inzicht gegeven in de cijfers.

Balans en staat van baten en lasten

Balans na resultaatbestemming per 31-12-2025
Verdi geconsolideerd

	31-12-2025 € (x1.000)	31-12-2024 € (x1.000)
ACTIVA		
<i>Vaste activa</i>		
Immateriële vaste activa	-	-
Materiële vaste activa	3.984	3.213
Financiële vaste activa	-	-
Totaal vaste activa	3.984	3.213
<i>Vlottende activa</i>		
Voorraden	-	-
Vorderingen	2.186	1.194
Effecten	-	-
Liquide middelen	11.225	14.373
Totaal vlottende activa	13.411	15.567
TOTAAL ACTIVA	17.395	18.780
PASSIVA		
Eigen vermogen	9.084	7.073
Voorzieningen	3.799	3.380
Langlopende schulden	-	-
Kortlopende schulden	4.512	8.327
TOTAAL PASSIVA	17.395	18.780

De verstoringen als gevolg van bouwprojecten zijn aanzienlijk lager dan in 2024. De vorderingen zijn hoger door de uitspraak van de raad van state inzake de overstap van schooljaar bekostiging naar kalenderjaar bekostiging. Hierdoor is, naast het reguliere positieve resultaat, ook het eigen vermogen gestegen.

Staat van baten en lasten over 2025
Verdi geconsolideerd

	Realisatie 2025 € (x1.000)	Begroting 2025 € (x1.000)	Realisatie 2024 € (x1.000)
BATEN			
Rijksbijdragen	31.694	29.149	28.121
Overheidsbijdragen en -subsidies overige overheden	1.358	930	1.617
Overige baten	1.274	1.178	1.301
Totaal baten	34.326	31.257	31.039
LASTEN			
Personeelslasten	27.149	27.086	26.089
Afschrijvingen	752	717	688
Huisvestingslasten	2.215	2.199	2.544
Overige lasten	2.654	1.906	2.392
Totaal lasten	32.770	31.908	31.713
Saldo baten en lasten	1.556	-651	-674
FINANCIËLE BATEN EN LASTEN			
	470	250	430
Resultaat	2.026	-401	-244
Belastingen	15	7	13
Resultaat na belastingen	2.011	-408	-257
Resultaat aandeel van derden	-	-	-
Nettoresultaat	2.011	-408	-257
Buitengewoon resultaat	-	-	-
Totaal resultaat	2.011	-408	-257

Het resultaat bestaat voor 65K uit het resultaat van Verdi Start, het overige deel is toe te schrijven aan Verdi Onderwijs. Hiervan wordt 1,3 mln veroorzaakt door de in 2022 te weinig ontvangen middelen die alsnog zijn uitgekeerd na de eerder genoemde uitspraak van de rechter.

Toelichting op de balans:

Toelichting behorende tot de balans
Verdi geconsolideerd

ACTIVA											
	Aanschafprijs	Cumulatieve afschrijvingen en waardeverminderingen	Boekwaarde 01-01-2025	Investerings	Desinvesteringen	Afschrijvingen	Desinvesteringen aanschafwaarde afgeschreven activa	Desinvesteringen cumulatieve afschr afgeschreven activa	Aanschafprijs	Cumulatieve afschrijvingen en waardeverminderingen	Boekwaarde 31-12-2025
	€ (x1.000)	€ (x1.000)	€ (x1.000)	€ (x1.000)	€ (x1.000)	€ (x1.000)			€ (x1.000)	€ (x1.000)	€ (x1.000)
Materiële vaste activa											
Gebouwen en terreinen	977	385	692	211		35	14	-	1.174	320	854
Inventaris en apparatuur	7.992	5.657	2.335	1.207		595	236	173	8.963	6.079	2.884
Anderie vaste bedrijfsmiddelen	424	238	186	102		45	5	8	521	275	246
Totaal materiële vaste activa	9.393	6.180	3.213	1.520	-	675	255	181	10.658	6.674	3.984

	Boekwaarde 01-01-2025	Investerings en verstrekte leningen	Desinvesteringen en afgeloste leningen	Resultaat deelnemingen	Boekwaarde 31-12-2025
	€ (x1.000)	€ (x1.000)	€ (x1.000)	€ (x1.000)	€ (x1.000)
Financiële vaste activa					
Deelneming Verdi Start	-	-	-	-	-
Overige vorderingen	-	-	-	-	-
Totaal financiële vaste activa	-	-	-	-	-

De investeringen van 2025 hangen samen met het vervangen van een deel van de touchscreens in de klassen en daarnaast de oplevering van vervangende nieuwbouw. De desinvesteringen worden eveneens voornamelijk hierdoor veroorzaakt.

Toelichting behorende tot de balans

Verdi geconsolideerd

	31-12-2025 € (x1.000)	31-12-2024 € (x1.000)
Vorderingen		
Debiteuren	180	376
OCW / LNV	1.360	54
Overige overheden	45	116
Overige vorderingen	61	119
Overlopende activa		
- Vooruitbetaalde kosten	529	484
- Overige overlopende activa	11	45
Totaal overlopende activa	540	529
Totaal vorderingen	2.186	1.194

De vordering op OCW is hoger dan regulier vanwege de eerder genoemde uitspraak in de rechtszaak over de ontoereikende bekostiging.

	31-12-2025 € (x1.000)	31-12-2024 € (x1.000)
Liquide middelen		
Kasmiddelen	-	-
Tegoeden op bank- en girorekeningen	11.225	14.373
Totaal liquide middelen	11.225	14.373

De afname van de liquide middelen wordt veroorzaakt doordat er minder sprake is van ontvangen voorschotten inzake nieuwbouw van schoolgebouwen.

	Stand per 01-01-2025	Resultaat	Overige mutaties	Stand per 31-12-2025
PASSIVA				
Eigen vermogen				
Algemene reserve	6.233	2.305		8.538
<i>Regulier resultaat</i>				
Bestemmingsreserve (publiek)	369	-369	-	-
<i>Bestemmingsreserve NPO</i>				
Bestemmingsreserve (privaat)	47	10		57
<i>Bestemmingsreserve activiteitengelden</i>				
<i>Algemene reserve Verdi Start</i>	280	65		345
<i>Geplaatst kapitaal Verdi Start</i>	144			144
Totaal eigen vermogen	7.073	2.011	-	9.084

Het aandeel van Verdi Start in het eigen vermogen is apart inzichtelijk gemaakt als private bestemmingsreserve.

	Stand per 01-01-2025	Dotaties	Onttrekkingen	Vrijval	Stelselwijziging	Stand per 31-12-2025
Voorzieningen						
Personeelsvoorzieningen						
- Jubilea	191	13	-	-	-	204
- Doorbetaling ziekte	261	357	-	205	-	413
- Duurzame inzetbaarheid	110	27	-	-	-	137
- WW	-	39	-	-	-	39
Onderhoudsvoorziening	2.818	376	110	78	-	3.006
Totaal voorzieningen	3.380	812	110	283	-	3.799

Voorzieningen	Kortlopend deel < 1 jaar	Langlopend deel > 1 jaar
Personeelsvoorzieningen	407	386
Onderhoudsvoorziening	291	2.715
	698	3.101

De dotatie aan de voorziening doorbetaling ziekte is hoger dan begroot en dan in de voorgaande jaren door het sterk gestegen verzuim en het mogelijke afschaffen van de compensatieregeling voor transitievergoeding na 2 jaar ziekte.

	31-12-2025 € (x1.000)	31-12-2024 € (x1.000)
Kortlopende schulden		
Crediteuren	842	689
Belastingen en premies sociale verzekeringen		
- <i>Loonheffing</i>	1.268	1.170
- <i>Participatiefonds</i>	15	26
Totaal belastingen en premies sociale verzekeringen	1.283	1.196
Schulden ter zake van pensioenen	342	329
Overige kortlopende schulden	146	64
De overlopende passiva		
- <i>Vooruitontvangen ouderbijdragen</i>	83	80
- <i>Vooruitontvangen subsidie gemeente</i>	20	341
- <i>Vooruitontvangen doelsubsidies OCW</i>	197	368
- <i>Vooruitontvangen bijdrage nieuwbouw</i>	356	4.161
- <i>Vakantiegeld</i>	887	802
- <i>Oktober toelage</i>	55	-
- <i>Nog te besteden innovatiegelden POS</i>	-	104
- <i>Nog te betalen facturen</i>	74	-
- <i>Overige</i>	227	193
Overlopende passiva	1.899	6.049
Kortlopende schulden, totaal	4.512	8.327

De post voor vooruit ontvangen bijdragen voor nieuwbouw is substantieel lager dan voorgaand jaar doordat verschillende projecten financieel afgerond zijn.

Toelichting op de staat van baten en lasten:

Toelichting behorende tot de staat van baten en lasten Verdi geconsolideerd

	2025 € (x1.000)	Begroting 2025 € (x1.000)	2024 € (x1.000)
BATEN			
Rijksbijdragen			
Rijksbijdragen OCW/EZ			
- <i>OCW Algemeen</i>	29.078	27.287	26.328
- <i>OCW onderwijs achterstanden</i>	610	543	488
- <i>OCW bekostiging NPO</i>	-	-	-
- <i>OCW overig</i>	931	535	585
Totaal rijksbijdragen OCW/EZ	30.619	28.365	27.401
Ontvangen doorbetalingen rijksbijdrage SWV	1.075	784	720
Totaal rijksbijdragen	31.694	29.149	28.121

De rijksbijdragen zijn hoger dan begroot, voornamelijk vanwege de eerdergenoemde uitspraak in de rechtszaak over de ontoereikende bekostiging. Daarnaast zijn er meer subsidies ontvangen en is het leerlingaantal sterker gegroeid dan verwacht.

	2025 € (x1.000)	Begroting 2025 € (x1.000)	2024 € (x1.000)
Overige overheidsbijdragen en -subsidies			
Gemeentelijke bijdrage			
- Bijdrage educatie	1.298	906	1.438
- Bijdrage overig	60	24	179
Totaal gemeentelijke bijdrage	1.358	930	1.617
Overige overheidsbijdragen en -subsidies	-	-	-
Totaal overige overheidsbijdragen en -subsidies	1.358	930	1.617

De stijging van de gemeentelijke bijdrage ten opzichte van de begroting heeft voornamelijk te maken met een incidentele subsidie ter bevordering van het lezen. Daarnaast zijn de subsidies van Verdi Start aangepast op de gestegen uurtarieven.

	2025 € (x1.000)	Begroting 2025 € (x1.000)	2024 € (x1.000)
Overige baten			
Verhuur	286	263	271
Detachering personeel	138	132	106
Sponsoring	-	-	-
Ouderbijdragen	719	685	773
Overige	131	98	151
Totaal overige baten	1.274	1.178	1.301

De stijging van de ouderbijdrage wordt veroorzaakt door met name de stijging van het uurtarief van Verdi Start.

	2025 € (x1.000)	Begroting 2025 € (x1.000)	2024 € (x1.000)
LASTEN			
Personeelslasten			
Lonen en salarissen			
- Brutolonen en salarissen	20.358	20.668	19.222
- Sociale lasten	3.027	2.991	2.799
- Pensioenpremies	2.845	2.921	2.655
- Premie participatiefonds	161	321	296
- Premie vervangingsfonds	-	-	-
Totaal lonen en salarissen	26.391	26.901	24.972
Overige personele lasten			
- Dotaties personele voorzieningen	437	-	241
- Vrijval personele voorzieningen	-205	-55	-154
- Extern personeel algemeen	125	92	387
- Extern personeel payroll	-	-	-
- Extern personeel vervangingen	65	-	-
- Extern personeel projecten	112	48	141
- Nascholing	399	354	522
- Nascholing NPO	62	46	40
- Bedrijfsgezondheidszorg	82	55	53
- Overig	268	227	378
Totaal overige personele lasten	1.345	767	1.608
Af: uitkeringen	587	582	491
Totaal personele lasten	27.149	27.086	26.089

De stijging van de salariskosten ten opzichte van voorgaand jaar wordt grotendeels veroorzaakt door een stijging van de CAO lonen. De loonkosten zijn lager dan begroot omdat het door het personeelstekort niet mogelijk was om alle gewenste formatieruimte ruimte in te vullen.

	2025 € (x1.000)	Begroting 2025 € (x1.000)	2024 € (x1.000)
Afschrijvingen			
Materiële vaste activa			
- Afschrijvingskosten	675	717	659
- Desinvesteringen	77	-	29
Totaal afschrijvingen	752	717	688
Gehanteerde afschrijvingspercentages:			
- Gebouwen	2,5% a 5% (20 a 40 jaar)		
- Meubilair	5% (20 jaar)		
- Inventaris en apparatuur	10% a 20% (5 a 10 jaar)		
- Leermiddelen	12,5% (8 jaar)		
- ICT	12,5% a 25% (4 a 8 jaar)		
- Overig	10% (10 jaar)		

	2025 € (x1.000)	Begroting 2025 € (x1.000)	2024 € (x1.000)
Huisvestingslasten			
Huur	165	170	157
Verzekeringen	64	58	48
Onderhoud			
- Dotatie onderhoudsvoorziening	298	377	461
- Overdracht onderhoudsbudget aan gemeen	206	164	168
- Contract onderhoud	96	77	82
- Schouwing en bouwbegeleiding	8	5	15
- Storingen	31	45	50
- Duurzaamheid, esthetiek en functionaliteit	95	100	220
- Beveiliging	9	7	8
- Overig	-	-	-
Totaal onderhoud	743	775	1.004
Energie en water	435	473	505
Schoonmaakkosten			
- Contract schoonmaak	450	418	423
- Inspecties	11	5	9
- Overige schoonmaakkosten	104	63	90
Totaal schoonmaakkosten	565	486	522
Heffingen	101	78	87
Overige	142	159	221
Totaal huisvestingslasten	2.215	2.199	2.544

De dotatie aan de onderhoudsvoorziening is lager dan begroot, dit komt doordat de impact van de nieuw opgeleverde gebouwen lager was dan voorzien. De stijging van de schoonmaakkosten komt grotendeels door indexatie en de extra meters die door de bouwprojecten aan Verdi zijn toebedeeld.

	2025 € (x1.000)	Begroting 2025 € (x1.000)	2024 € (x1.000)
Overige instellingslasten			
Administratie- en beheerslasten			
- Kopieerkosten	114	159	166
- Telefonie en Internet	32	33	45
- Accountantskosten	47	54	53
- Contributies	63	47	50
- Overig	6	7	9
Totaal administratie- en beheerslasten	262	300	323
Inventaris, apparatuur en leermiddelen			
- Software licentiekosten algemeen	241	255	246
- Software licentiekosten administratie	129	129	128
- Leermiddelen	681	522	538
- Leermiddelen projecten	191	15	9
- Mediatheek	266	-	180
- Cultuur, techniek en sport	143	148	155
- Inventaris en apparatuur	66	41	43
- Overig	177	219	210
Totaal inventaris, apparatuur en leermiddelen	1.894	1.329	1.509
Overige			
- Deskundigenadvies	168	109	150
- PR en representatie	38	56	40
- Kosten MR/GMR/OR	136	61	125
- Overig	156	51	245
Totaal overige	498	277	560
Totaal overige instellingslasten	2.654	1.906	2.392
<i>Uitsplitsing honorarium</i>			
<i>Onderzoek jaarrekening</i>	47	54	53
<i>Andere opdrachten</i>	-	-	-
Totaal accountantslasten	47	54	53

De daling van de kopieerkosten wordt veroorzaakt door een nieuw contract met betere voorwaarden. De stijging van de kosten voor leermiddelen is het gevolg van introductie van nieuwe onderwijsleerpakketten en de stijging van de kosten hiervan.

	2025 € (x1.000)	Begroting 2025 € (x1.000)	2024 € (x1.000)
FINANCIËLE BATEN EN LASTEN			
Rentebaten	470	250	430
Rentelasten (-/-)	-	-	-
Totaal financiële baten en lasten	470	250	430

	2025 € (x1.000)	Begroting 2025 € (x1.000)	2024 € (x1.000)
Belastingen (-/-)	15	7	13
Resultaat deelnemingen	-	-	-
Aandeel derden in resultaat	-	-	-
Buitengewoon resultaat	-	-	-

De rentebaten zijn afgenomen door een daling van de rente, daarnaast zijn de liquide middelen gedaald doordat er minder voorschotten voor bouw zijn ontvangen.

Kasstromen overzicht:

Kasstroomoverzicht 2025

Verdi geconsolideerd

	Realisatie 2025 (€1.000)	Realisatie 2024 (€1.000)
Bedragen: €1		
Kasstroom uit operationele activiteiten		
Resultaat uit gewone bedrijfsuitoefening	1.556	-674
Aanpassingen voor aansluiting bedrijfsresultaat		
- Afschrijvingen	675	659
- Mutaties voorzieningen	419	287
	<u>1.094</u>	<u>946</u>
Veranderingen in vlottende middelen		
- Voorraden (-/-)	-	-
- Vorderingen (-/-)	992	113
- Schulden	-3.815	3.394
	<u>-4.807</u>	<u>3.281</u>
Totaal kasstroom uit bedrijfsoperaties	-4.807	3.281
Ontvangen interest	470	430
Betaalde belastingen (-/-)	15	13
	<u>455</u>	<u>417</u>
Kasstroom uit operationele activiteiten	<u><u>-1.702</u></u>	<u><u>3.970</u></u>
Kasstroom uit investeringsactiviteiten		
Investeringen in materiële vaste activa (-/-)	1.520	783
Desinvesteringen in immateriële vaste activa	74	29
Investeringen in deelnemingen en samenwerkingsverbanden (-/-)	-	-
Mutaties leningen (-/-)	-	-
Overige investeringen in financiële vaste activa (-/-)	-	-
	<u>-1.446</u>	<u>-754</u>
Totaal kasstroom uit investeringsactiviteiten	<u><u>-1.446</u></u>	<u><u>-754</u></u>
Overige balansmutaties		-
Mutatie liquide middelen	-3.148	3.216

Verdi Onderwijs

In deze paragraaf wordt inzicht gegeven in enkelvoudige jaarrekening van Verdi Onderwijs. Er wordt ingegaan op de staat van baten en lasten over 2025, op het meerjarige perspectief tot en met 2030 en tenslotte op de vermogenspositie van Verdi Onderwijs.

Staat van baten en lasten en balans

Balans na resultaatbestemming per 31-12-2025
Verdi Onderwijs

	31-12-2025 € (x1.000)	31-12-2024 € (x1.000)
ACTIVA		
<i>Vaste activa</i>		
Immateriële vaste activa	-	-
Materiële vaste activa	3.887	3.129
Financiële vaste activa	524	459
Totaal vaste activa	4.411	3.588
<i>Vlottende activa</i>		
Voorraden	-	-
Vorderingen	2.215	1.184
Effecten	-	-
Liquide middelen	10.606	13.833
Totaal vlottende activa	12.821	15.017
TOTAAL ACTIVA	17.232	18.605
PASSIVA		
Eigen vermogen	9.083	7.072
Voorzieningen	3.797	3.378
Langlopende schulden	-	-
Kortlopende schulden	4.352	8.155
TOTAAL PASSIVA	17.232	18.605

De balans van 2024 vertoonde een afwijkend beeld als gevolg van het grote aantal huisvestingsprojecten. De kosten voor nieuwbouw zijn voor de gemeente. Maar in de gevallen waarin Verdi bouwheer is van het betreffende project lopen de geldstromen via de boeken van Verdi. De volgende huisvestingprojecten beïnvloeden de vorderingen, liquide middelen en overlopende passiva. De impact bedroeg in 2024 circa 4,1 mln, in 2025 bedraagt dit nog 0,35 mln.

Staat van baten en lasten Verdi Onderwijs:

Staat van baten en lasten over 2025
Verdi Onderwijs

	Realisatie 2025 € (x1.000)	Begroting 2025 € (x1.000)	Realisatie 2024 € (x1.000)
BATEN			
Rijksbijdragen	31.694	29.149	28.121
Overheidsbijdragen en -subsidies overige overheden	638	312	887
Overige baten	780	631	769
Totaal baten	33.112	30.092	29.777
LASTEN			
Personeelslasten	26.169	26.123	25.080
Afschrijvingen	742	704	679
Huisvestingslasten	2.117	2.109	2.483
Overige lasten	2.604	1.846	2.282
Totaal lasten	31.632	30.782	30.524
Saldo baten en lasten	1.480	-690	-747
FINANCIËLE BATEN EN LASTEN			
Resultaat	1.946	-440	-322
Belastingen	-	-	-
Resultaat deelnemingen	65	-	65
Resultaat na belastingen	2.011	-440	-257
Resultaat aandeel van derden	-	-	-
Nettoresultaat	2.011	-440	-257
Buitengewoon resultaat	-	-	-
Totaal resultaat	2.011	-440	-257

In 2026 heeft de raad van state uitspraak gedaan in de zaak over de ontoereikende bekostiging bij de overgang van schooljaren naar kalenderjaren. Als gevolg hiervan is op balansdatum een vordering ontstaan op OCW die is opgenomen in deze cijfers. De overige verschillen worden toegelicht in onderstaande specificaties.

Kasstroom overzicht Verdi Onderwijs:

Kasstroomoverzicht 2025 Verdi Onderwijs

	Realisatie 2025 (€1.000)	Realisatie 2024 (€1.000)
Bedragen: x1		
Kasstroom uit operationele activiteiten		
Resultaat uit gewone bedrijfsuitoefening	1.480	-747
Aanpassingen voor aansluiting bedrijfsresultaat		
- Afschrijvingen	685	649
- Mutaties voorzieningen	419	288
	<u>1.084</u>	<u>937</u>
Veranderingen in vlottende middelen		
- Voorraden (-/-)	-	-
- Vorderingen (-/-)	1.031	127
- Schulden	-3.803	3.316
	<u>-4.834</u>	<u>3.189</u>
Totaal kasstroom uit bedrijfsoperaties		
Ontvangen interest	466	425
Betaalde interest (-/-)	-	-
	<u>466</u>	<u>425</u>
Kasstroom uit operationele activiteiten	<u><u>-1.804</u></u>	<u><u>3.804</u></u>
Kasstroom uit investeringsactiviteiten		
Investerings in materiële vaste activa (-/-)	1.497	765
Desinvesteringen in immateriële vaste activa	74	29
Investerings in deelnemingen en samenwerkingsverbanden (-/-)	65	-
Mutaties leningen (-/-)	-	-
Overige investeringen in financiële vaste activa (-/-)	-65	-
	<u>-1.423</u>	<u>-736</u>
Totaal kasstroom uit investeringsactiviteiten		
Overige balansmutaties		-
Mutatie liquide middelen	-3.227	3.068

Toelichting op de balans Verdi Onderwijs

ACTIVA											
	Aanschafprijs	Cumulatieve afschrijvingen en waardeverminderingen	Boekwaarde 01-01-2025	Investerings	Desinvesteringen	Afschrijvingen	Desinvesteringen aanschafwaarde afgeschreven activa	Desinvesteringen cumulatieve afschr afgeschreven activa	Aanschafprijs	Cumulatieve afschrijvingen en waardeverminderingen	Boekwaarde 31-12-2025
	€ (x1.000)	€ (x1.000)	€ (x1.000)	€ (x1.000)	€ (x1.000)	€ (x1.000)			€ (x1.000)	€ (x1.000)	€ (x1.000)
Materiële vaste activa											
Gebouwen en terreinen	966	283	683	206		34	14	-	1.158	317	841
Inventaris en apparatuur	7.906	5.638	2.268	1.195		588	236	173	8.865	6.053	2.812
Andere vaste bedrijfsmiddelen	412	334	78	96		43	5	8	503	269	234
Totaal materiële vaste activa	9.284	6.155	3.129	1.497		665	255	181	10.526	6.639	3.887
	Boekwaarde 01-01-2025	Investerings en verstrekte leningen	Desinvesteringen en afgeloste leningen	Resultaat deelnemingen	Boekwaarde 31-12-2025						
	€ (x1.000)	€ (x1.000)	€ (x1.000)	€ (x1.000)	€ (x1.000)						
Financiële vaste activa											
Deelneming Verdi Start	459	-	-	65	524						
Overige vorderingen	-	-	-	-	-						
Totaal financiële vaste activa	459	-	-	65	524						

De investeringen zijn in 2025 zoals begroot aanzienlijk hoger dan de afschrijvingen. Dit heeft te maken met de oplevering van 3 vervangende nieuwbouwprojecten. Het gaat dan om bijvoorbeeld investeringen in meubilair, in de speelplaats of in zonnepanelen. Daarnaast is een substantieel deel van de touchscreens vervangen.

	31-12-2025 € (x1.000)	31-12-2024 € (x1.000)
Vorderingen		
Debiteuren	215	397
OCW / LNV	1.360	54
Overige overheden	45	116
Overige vorderingen	57	114
Overlopende activa		
- Vooruitbetaalde kosten	527	465
- Overige overlopende activa	11	38
Totaal overlopende activa	538	503
Totaal vorderingen	2.215	1.184

De vordering op OCW is hoger als gevolg van de eerder genoemde rechterlijke uitspraak, de impact hiervan is circa € 1,3 mln. Veel van de overige vorderingen zijn ontvangen voor balansdatum, waardoor met name debiteuren en overige overheden lager zijn dan voorgaand jaar.

	31-12-2025 € (x1.000)	31-12-2024 € (x1.000)
Liquide middelen		
Kasmiddelen	-	-
Tegoeden op bank- en girorekeningen	10.606	13.833
Totaal liquide middelen	10.606	13.833

De daling van de liquide middelen is het gevolg van de afname van de voorschotten van de gemeente inzake nieuwbouw die in 2024 op de balans stonden.

	Stand per 01-01-2025	Resultaat	Overige mutaties	Stand per 31-12-2025
PASSIVA				
Eigen vermogen				
Algemene reserve	6.197	2.305		8.502
<i>Regulier resultaat</i>				
Bestemmingsreserve (publiek)	369	-369	-	-
<i>Bestemmingsreserve NPO</i>				
Bestemmingsreserve (privaat)	47	10		57
<i>Bestemmingsreserve activiteitengelden</i>				
<i>Deelneming Verdi Start</i>	459	65		524
Totaal eigen vermogen	7.072	2.011	-	9.083

Op balansdatum is er geen sprake meer van de bestemmingsreserve NPO. In 2025 is 346K aan kosten ten laste van de bestemmingsreserve gebracht, het saldo van 23K is aan de algemene reserve toegevoegd aangezien het vormen van een bestemmingsreserve NPO niet langer is toegestaan.

	Stand per 01-01-2025	Dotaties	Onttrekkingen	Vrijval	Stelselwijziging	Stand per 31-12-2025
Voorzieningen						
Personeelsvoorzieningen						
- Jubilea	189	13	-	-	-	202
- Doorbetaling ziekte	261	357	-	205	-	413
- Duurzame inzetbaarheid	110	27	-	-	-	137
- WW	-	39	-	-	-	39
Onderhoudsvoorziening	2.818	376	110	78	-	3.006
Totaal voorzieningen	3.378	812	110	283	-	3.797

Voorzieningen	Kortlopend deel < 1 jaar	Langlopend deel > 1 jaar
Personeelsvoorzieningen	407	384
Onderhoudsvoorziening	291	2.715
	698	3.099

De voorziening voor doorbetaling bij ziekte is aanmerkelijk hoger dan de voorgaande jaren, dit is het gevolg van het hogere verzuim van 2025 dat doorloopt

in 2026. Daarnaast vervalt mogelijk de compensatieregeling voor transitievergoeding na twee jaar ziekte.

Door de diverse nieuwbouwprojecten van de afgelopen jaren zien we bij de onderhoudsvoorziening dat er meer wordt gedoteerd dan onttrokken, dit heeft te maken met toekomstige kosten aan bijvoorbeeld de installaties of daken waarvoor we nu al sparen. Er is 78k vrijgevallen omdat de impact van de drie in 2025 opgeleverde nieuwe gebouwen groter was ingeschat dan noodzakelijk bleek. Voor het eerst is een voorziening voor uitkeringskosten gevormd, dit in verband met een WW en een bovenwettelijke WW casus.

	31-12-2025 € (x1.000)	31-12-2024 € (x1.000)
Kortlopende schulden		
Crediteuren	890	685
Schulden aan OCW	-	-
Belastingen en premies sociale verzekeringen		
- <i>Loonheffing</i>	1.239	1.150
- <i>Participatiefonds</i>	15	26
Totaal belastingen en premies sociale verzekeringen	1.254	1.176
Schulden ter zake van pensioenen	331	309
Overige kortlopende schulden	66	19
De overlopende passiva		
- <i>Vooruitontvangen ouderbijdragen</i>	83	80
- <i>Vooruitontvangen subsidie gemeente</i>	20	341
- <i>Vooruitontvangen doelsubsidies OCW</i>	197	368
- <i>Vooruitontvangen bijdrage nieuwbouw</i>	356	4.161
- <i>Vakantiegeld</i>	855	802
- <i>Oktober toelage</i>	55	-
- <i>Nog te besteden innovatiegelden POS</i>	-	104
- <i>Nog te betalen facturen</i>	74	-
- <i>Overige</i>	171	110
Overlopende passiva	1.811	5.966
Kortlopende schulden, totaal	4.352	8.155

In 2025 zijn drie nieuwbouwprojecten opgeleverd waardoor de vooruit ontvangen gelden inzake nieuwbouw aanzienlijk lager uitvallen dan voorgaand jaar. Alle projecten zijn binnen budget gerealiseerd en Verdi heeft uitsluitend bijgedragen aan de verduurzaming boven op de wettelijke basis uit het bouwbesluit.

Niet uit de balans blijvende verplichtingen Verdi Onderwijs

Meerjarige financiële verplichtingen

Huurovereenkomst:

- Door Verdi is een huurovereenkomst afgesloten ten behoeve van kantoorruimte van het stafkantoor die loopt tot en met december 2027. De jaarlijkse verplichting bedraagt afgerond € 49,800 per jaar.
- Door Verdi is een huurovereenkomst afgesloten ten behoeve van een werkplaats die loopt tot 1 maart 2027. De jaarlijkse verplichting bedraagt afgerond € 13.000,- per jaar.

Leaseverplichtingen:

- Door Verdi is een leaseovereenkomst afgesloten voor kopieerapparatuur. De overeenkomst loopt tot 30 november 2029. De kosten bedragen afgerond € 42.000,- per jaar, het werkelijke verbruik wordt o.b.v. nacalculatie afgerekend.

Overige meerjarige financiële verplichtingen:

- Raamovereenkomst voor de levering van het Onderwijs Leer Pakket met Reinders, looptijd tm 14-03-2026.
- Raamovereenkomst voor schoonmaakwerkzaamheden met IBN groep, looptijd tm 1-10-2025 met een verlengingsoptie tot 1-10-2027
- Raamovereenkomst voor de levering van elektra met Engie, looptijd tm 31-12-2028 met twee optie jaren tot 31-12-2030
- Raamovereenkomst voor de levering van gas met Engie, looptijd tm 31-12-2028 met twee optie jaren tot 31-12-2030
- Raamovereenkomsten voor de levering van Hardware ICT verloopt via Dynamisch AankoopSysteem via Sivon

Toelichting op de staat van baten en lasten Verdi Onderwijs

	2025 € (x1.000)	Begroting 2025 € (x1.000)	2024 € (x1.000)
BATEN			
Rijksbijdragen			
Rijksbijdragen OCW/EZ			
- OCW Algemeen	29.078	27.287	26.328
- OCW onderwijs achterstanden	610	543	488
- OCW bekostiging NPO	-	-	-
- OCW overig	931	535	585
Totaal rijksbijdragen OCW/EZ	30.619	28.365	27.401
Ontvangen doorbetalingen rijksbijdrage SWV	1.075	784	720
Totaal rijksbijdragen	31.694	29.149	28.121

De stijging van de rijksbijdragen ten opzichte van de begroting heeft diverse oorzaken. De voornaamste is de uitspraak inzake de rechtszaak over de ontoereikende bekostiging bij de overgang van schooljaar naar kalenderjaar bekostiging. Daarnaast is het leerlingenaantal sterker gestegen dan verwacht waardoor de groeibekostiging ook is toegenomen. Tenslotte hebben verschillende scholen in 2025 de subsidie voor de versterking van de basisvaardigheden toegewezen gekregen. Ten opzichte van 2024 speelt eveneens de indexatie van de bekostiging een rol.

De stijging van de doorbelaste rijksbijdragen wordt veroorzaakt door de gelden die Verdi vanuit de onderwijsregio ontvangt. Dit speelde voor het eerst in 2025 en de bedragen per leerling zijn aanzienlijk hoger dan waar in de begroting vanuit is gegaan.

	2025 € (x1.000)	Begroting 2025 € (x1.000)	2024 € (x1.000)
Overige overheidsbijdragen en -subsidies			
Gemeentelijke bijdrage			
- Bijdrage educatie	578	288	444
- Bijdrage overig	60	24	61
Totaal gemeentelijke bijdrage	638	312	887
Overige overheidsbijdragen en -subsidies	-	-	-
Totaal overige overheidsbijdragen en -subsidies	638	312	887

De stijging van de gemeentelijke bijdragen wordt verklaard door een subsidie in het kader van de leesstimulering van 266K. Hiervoor zijn de bibliotheken op scholen vernieuwd.

	2025 € (x1.000)	Begroting 2025 € (x1.000)	2024 € (x1.000)
Overige baten			
Verhuur	336	313	322
Detachering personeel	243	220	223
Sponsoring	-	-	-
Ouderbijdragen	89	-	73
Overige	112	98	151
Totaal overige baten	780	631	769

Het merendeel van de Verdi scholen heeft ouderraden die een bankrekening aanhouden onder de Verdi paraplu. Verdi heeft in 2025 € 15 per leerling vergoed aan de ouderraden en ouderverenigingen om de noodzaak om aanvullende bijdragen op te halen bij de ouders aanzienlijk te verlagen.

	2025 € (x1.000)	Begroting 2025 € (x1.000)	2024 € (x1.000)
LASTEN			
Personeelslasten			
Lonen en salarissen			
- Brutolonen en salarissen	19.472	19.860	18.523
- Sociale lasten	2.886	2.872	2.648
- Pensioenpremies	2.780	2.807	2.588
- Premie participatiefonds	161	321	296
- Premie vervangingsfonds	-	-	-
Totaal lonen en salarissen	25.299	25.860	24.055
Overige personele lasten			
- Dotaties personele voorzieningen	437	-	240
- Vrijval personele voorzieningen	-205	-55	-154
- Extern personeel algemeen	199	191	361
- Extern personeel payroll	28	-	25
- Extern personeel vervangingen	67	-	43
- Extern personeel projecten	112	48	183
- Nascholing	393	336	509
- Nascholing NPO	62	46	40
- Bedrijfsgezondheidszorg	76	50	53
- Overig	263	222	214
Totaal overige personele lasten	1.432	838	1.514
Af: uitkeringen	562	575	489
Totaal personele lasten	26.169	26.123	25.080
Het aantal FTE per 31-12 per functiegroep			
- Directie (excl bestuur)	20,2		20,2
- Onderwijzend personeel (excl UO)	208,4		208,5
- Onderwijs ondersteunend personeel	58,4		58,4

De stijging van de loonkosten ten opzichte van 2024 wordt met name veroorzaakt door cao ontwikkelingen en een stijging van het personeelsbestand door de groei. De loonkosten vallen lager uit dan begroot omdat het niet mogelijk bleek de gewenste formatie geheel in te vullen als gevolg van de krappe arbeidsmarkt. In combinatie met het hogere verzuim heeft dit geresulteerd een krappere bezetting op de scholen.

Als gevolg van het hoge verzuim is de dotatie aan de voorziening voor doorbetaling bij ziekte substantieel hoger dan begroot en dan voorgaand jaar. Het is weer gelukt om een groter deel van het personeel vast in dienst te nemen in de plaats van extern in te huren. Dit was mede mogelijk door het perspectief op structurele bekostiging voor basisvaardigheden.

De uitkeringen die we ontvangen hebben te maken met zwangerschapsverlof en ouderschapsverlof. Dit was in lijn met de begroting. Voor het ziekteverzuim is Verdi eigenrisicodrager.

	2025 € (x1.000)	Begroting 2025 € (x1.000)	2024 € (x1.000)
Afschrijvingen			
Materiële vaste activa			
- Afschrijvingskosten	665	704	650
- Desinvesteringen	77	-	29
Totaal afschrijvingen	742	704	679

Gehanteerde afschrijvingspercentages:

- Gebouwen	2,5% a 5% (20 a 40 jaar)
- Meubilair	5% (20 jaar)
- Inventaris en apparatuur	10% a 20% (5 a 10 jaar)
- Leermiddelen	12,5% (8 jaar)
- ICT	12,5% a 25% (4 a 8 jaar)
- Overig	10% (10 jaar)

De afschrijvingen stijgen door investeringen gekoppeld aan nieuwbouw. Deze kosten waren begroot voor een heel jaar, maar 2 scholen zijn opgeleverd voor de zomervakantie en de laatste vlak voor de kerst. Hierdoor drukken de kosten maar op een deel van het jaar i.p.v. het hele jaar. De desinvesteringen zijn het gevolg van een opschoonactie van de activastaten op alle scholen. Er is niet een grote oorzaak aan te wijzen, het gaat om verschillende kleinere posten verdeeld over verschillende scholen.

	2025 € (x1.000)	Begroting 2025 € (x1.000)	2024 € (x1.000)
Huisvestingslasten			
Huur	118	121	114
Verzekeringen	36	40	48
Onderhoud			
- Dotatie onderhoudsvoorziening	298	377	461
- Overdracht onderhoudsbudget aan gemeente	206	164	207
- Contract onderhoud	96	77	82
- Schouwing en bouwbegeleiding	8	5	15
- Storingen	31	45	50
- Duurzaamheid, esthetiek en functionaliteit	95	100	220
- Beveiliging	9	7	8
- Overig	-	-	-
Totaal onderhoud	743	775	1.043
Energie en water	431	469	502
Schoonmaakkosten			
- Contract schoonmaak	439	403	408
- Inspecties	11	5	9
- Overige schoonmaakkosten	104	63	90
Totaal schoonmaakkosten	554	471	507
Heffingen	101	76	87
Overige	134	157	182
Totaal huisvestingslasten	2.117	2.109	2.483

De dotatie aan de voorziening onderhoud is lager dan begroot omdat de impact van de nieuwe scholen kleiner was dan verwacht. Als gevolg van de complexe installaties in deze scholen nemen de kosten voor contractonderhoud wel toe.

De kosten voor energie vallen ondanks de indexatie lager uit dan begroot en lager dan voorgaand jaar. Dit komt deels doordat de nieuwe schoolgebouwen energiezuiniger zijn en deels door de verduurzamingsmaatregelen van de afgelopen jaren.

De overige schoonmaakkosten stijgen incidenteel als gevolg van diverse verhuizingen en de daarmee samenhangende schoonmaakkosten.

	2025 € (x1.000)	Begroting 2025 € (x1.000)	2024 € (x1.000)
Overige instellingslasten			
Administratie- en beheerslasten			
- Kopieerkosten	114	159	166
- Telefonie en Internet	31	33	45
- Accountantskosten	40	39	38
- Contributies	55	47	48
- Overig	6	7	8
Totaal administratie- en beheerslasten	246	285	305
Inventaris, apparatuur en leermiddelen			
- Software licentiekosten algemeen	233	255	246
- Software licentiekosten administratie	121	111	111
- Leermiddelen	675	512	529
- Leermiddelen projecten	191	15	102
- Mediatheek	266	-	179
- Cultuur, techniek en sport	143	148	155
- Inventaris en apparatuur	66	39	42
- Overig	174	219	118
Totaal inventaris, apparatuur en leermiddelen	1.869	1.299	1.482
Overige			
- Deskundigenadvies	166	106	146
- PR en representatie	37	53	39
- Kosten MR/GMR/OR	136	61	125
- Overig	150	42	185
Totaal overige	489	262	495
Totaal overige instellingslasten	2.604	1.846	2.282
<i>Uitsplitsing honorarium Onderzoek jaarrekening</i>	40	38	38
Totaal accountantslasten	40	38	38

De kopieerkosten dalen als gevolg van het nieuwe contract voor kopieermachines. De stijging van de licentiekosten voor administratieve applicaties zijn gestegen door verscherpte veiligheidseisen waardoor aanvullende tools nodig zijn.

De kosten voor leermiddelen stijgen als gevolg van de verdere uitrol van onderwijsleerpakketten binnen de organisatie en de sterk gestegen kosten die daarmee samen hangen.

Voor de mediatheek zijn wel kosten gerealiseerd terwijl er geen post voor begroot was. Dit heeft te maken met de gemeentelijke subsidie die hiervoor ontvangen is. De gestegen kosten voor deskundigenadvies zijn te verklaren door extra inzet voor outplacement, arbeidsdeskundige onderzoeken en tweede spoor trajecten, dit in relatie tot het hogere verzuim.

	2025 € (x1.000)	Begroting 2025 € (x1.000)	2024 € (x1.000)
FINANCIËLE BATEN EN LASTEN			
Rentebaten	466	250	425
Rentelasten (-/-)	-	-	-
Totaal financiële baten en lasten	466	250	425

De rentekosten zijn in lijn met de begroting en lager dan in 2024. Dit komt door de daling van de vooruit ontvangen gelden voor nieuwbouw vanuit de gemeente. Echter door de uitspraak van de hoge raad gaat het ministerie ook de wettelijke rente uitkeren. Hierdoor zijn de rentebaten met 208K verhoogd.

	2025 € (x1.000)	Begroting 2025 € (x1.000)	2024 € (x1.000)
Belastingen (-/-)	-	-	-
Resultaat deelnemingen	65	-	65
Aandeel derden in resultaat	-	-	-
Buitengewoon resultaat	-	-	-

Het resultaat van Verdi Start is weergegeven als resultaat deelneming en ligt in lijn met het resultaat over 2024.

Verbonden partijen Verdi Onderwijs

Model E Verbonden Partijen

Verbonden partij, meerderheidsdeelnemingen (bedragen: x1)

Statutaire naam	Juridische vorm	Statutaire zetel	Code activiteiten (één of meer)	Eigen vermogen aan het eind van de periode	Resultaat	Omzet	Valt onder Burgerlijk wetboek 2, artikel 403	Deelname percentage	Consolidatie
Verdi Start	B.V.	Veghel	4	€ 524.000	€ -	€ 1.474.000	nvt	nvt	ja

Verbonden partij, minderheidsdeelneming

Statutaire naam	Juridische vorm	Statutaire zetel	Code activiteiten (één of meer)	Deelname percentage
SWV 30.06	Vereniging	Oss	4	nvt

Verantwoording Subsidies Verdi Onderwijs

Model G Verantwoording subsidies

G1A Subsidies zonder verrekeningsclausule, beknopt gespecificeerd

Omschrijving	Toewijzing		De activiteiten zijn ultimo verslagjaar conform de subsidiebeschikking geheel uitgevoerd en afgerond?
	Kenmerk	Datum	
Lerarenbeurs studieverlof 2025	DL-B-110284	18-5-2009	Onderhanden
Subsidieregeling onderwijsassistenten opleiden tot leraar	SOOL22626	9-11-2022	Onderhanden
	SOOL23552	30-11-2023	Afgerond
	SOOL23553	30-11-2023	Onderhanden
	SOOL23560	30-11-2023	Onderhanden
	SOOL23589	30-11-2023	Onderhanden
	SOOLPO24242	7-10-2024	Afgerond
Subsidie versterking basisvaardigheden	VBV23-PO-1394	31-5-2023	Afgerond
	VBV23-PO-1361	31-5-2023	Afgerond
	VBV24-PO-0466	18-6-2024	Onderhanden
	VBV24-PO-1298	18-6-2024	Onderhanden
	VBV25-PO-2545	24-6-2025	Onderhanden
	VBV25-PO-2647	24-6-2025	Onderhanden
	VBV25-PO-2649	24-6-2025	Onderhanden
	VBV25-PO-2544	24-6-2025	Onderhanden
	VBV25-PO-2546	24-6-2025	Onderhanden
	VBV25-PO-2547	24-6-2025	Onderhanden
	VBV25-PO-1963	24-6-2025	Onderhanden
	VBV25-PO-1965	24-6-2025	Onderhanden
	VBV25-PO-1967	24-6-2025	Onderhanden
	VBV25-PO-1968	24-6-2025	Onderhanden
Brugfunctionaris	BRF-242360	8-5-2024	Onderhanden

De toename van het aantal scholen dat subsidie heeft ontvangen voor het versterken van de basisvaardigheden is goed te zien in bovenstaande tabel.

WNT Topfunctionarissen Verdi Onderwijs

WNT Vermelding bezoldiging topfunctionarissen 2025

Leidinggevend topfunctionaris (bedragen: x1)

Dienst-betrekking	Aanhef	Voorletters	Tussenvoegsel	Achternaam	Functie(s)	Aanvang functie	Einde functie	Taakomvang (fte)	Beloning en belastbare onkosten vergoedinge	Beloning betaalbaar op termijn	Totale bezoldiging	Herkend WNT-maximum
Ja	dhr	P.W.J.M.		Meessen	Voorzitter cvb	1-1-2025	31-12-2025	0,975	140.258	22.660	162.918	186.225

Berekening complexiteitspunten: 1A totale baten: 6 punten + 1B aantal leerlingen: 3 punten + 1C aantal onderwijssoorten: 1 punten = 10 punten
10 punten valt in klasse D, dit komt overeen met € 191.000 per jaar bij een fulltime dienstverband

Toezichthoudend topfunctionaris (bedragen: x1)

Dienst-betrekking	Aanhef	Voorletters	Tussenvoegsel	Achternaam	Functie(s)	Aanvang functie	Einde functie	Beloning en belastbare onkosten vergoedingen	Totale bezoldiging	Herkend WNT-maximum
Nee	dhr	M.	van de	Louw	Voorzitter rvt	1-1-2025	31-12-2025	4.914	4.914	27.934
Nee	mevr.	E.		Rouwet	Lid rvt	1-8-2025	31-12-2025	2.165	2.165	7.759
Nee	dhr	D.	van	Beers	Lid rvt	1-1-2025	31-12-2025	4.329	4.329	18.623
Nee	dhr	S.		Doorduyn	Lid rvt	1-8-2025	31-12-2025	2.165	2.165	7.759
Nee	dhr	J.	van	Lieshout	Lid rvt	1-1-2025	31-12-2025	4.329	4.329	18.623
Nee	mevr.	J.		Hendriks	Lid rvt	1-1-2025	31-12-2025	4.329	4.329	18.623
Nee	dhr	M.		Stoker	Lid rvt	1-1-2025	31-12-2025	4.329	4.329	18.623

WNT Vermelding bezoldiging topfunctionarissen 2024

Leidinggevend topfunctionaris (bedragen: x1)

Dienst-betrekking	Aanhef	Voorletters	Tussenvoegsel	Achternaam	Functie(s)	Aanvang functie	Einde functie	Taakomvang (fte)	Beloning en belastbare onkosten vergoedinge	Beloning betaalbaar op termijn	Totale bezoldiging	Herkend WNT-maximum
Ja	dhr	P.W.J.M.		Meessen	Voorzitter cvb	1-1-2024	31-12-2024	0,950	131.018	21.073	152.091	157.700

Berekening complexiteitspunten: 1A totale baten: 4 punten + 1B aantal leerlingen: 3 punten + 1C aantal onderwijssoorten: 1 punten = 8 punten
8 punten valt in klasse C, dit komt overeen met € 166.000 per jaar bij een fulltime dienstverband

Toezichthoudend topfunctionaris (bedragen: x1)

Dienst-betrekking	Aanhef	Voorletters	Tussenvoegsel	Achternaam	Functie(s)	Aanvang functie	Einde functie	Beloning en belastbare onkosten vergoedingen	Totale bezoldiging	Herkend WNT-maximum
Nee	dhr	M.	van de	Louw	Voorzitter rvt	1-1-2024	31-12-2024	4.788	4.788	23.655
Nee	mevr.	S.	van den	Berg	Lid rvt	1-1-2024	31-12-2024	4.218	4.218	15.770
Nee	mevr.	C.	van	Bussel	Lid rvt	1-1-2024	31-12-2024	4.218	4.218	15.770
Nee	dhr	J.	van	Lieshout	Lid rvt	1-1-2024	31-12-2024	4.218	4.218	15.770
Nee	mevr.	J.		Hendriks	Lid rvt	1-1-2024	31-12-2024	4.218	4.218	15.770
Nee	dhr	M.		Stoker	Lid rvt	1-1-2024	31-12-2024	4.218	4.218	15.770

In de jaarcijfers 2024 is onterecht geen onderscheid gemaakt tussen de WNT gegevens van Verdi Onderwijs en de gelieerde partij Verdi Start, dit is hierboven gecorrigeerd.

WNT Topfunctionarissen Gelieerde partijen

WNT Gelieerde partijen 2025

Dienst-betrekking	Aanhef	Voorletters	Tussenvoegsel	Achternaam	Functie(s)	Aanvang functie	Einde functie	Gelieerde Instelling	Bezoldiging als topfunctionaris	Bezoldiging gelieerde rechtspersoon	Totale bezoldiging	Bezoldigings-maximum
Nee	dhr	P.W.J.M.		Meessen	Voorzitter cvb	1-1-2025	31-12-2025	Verdi Start	162.918	4.177	167.095	191.000
Nee	dhr	M.	van de	Louw	Voorzitter rvt	1-1-2025	31-12-2025	Verdi Start	4.914	126	5.040	28.650
Nee	mevr.	E.		Rouwet	Lid rvt	1-8-2025	31-12-2025	Verdi Start	2.165	56	2.220	7.958
Nee	dhr	D.	van	Beers	Lid rvt	1-1-2025	31-12-2025	Verdi Start	4.329	111	4.440	19.100
Nee	dhr	S.		Doorduyn	Lid rvt	1-8-2025	31-12-2025	Verdi Start	2.165	56	2.220	7.958
Nee	dhr	J.	van	Lieshout	Lid rvt	1-1-2025	31-12-2025	Verdi Start	4.329	111	4.440	19.100
Nee	mevr.	J.		Hendriks	Lid rvt	1-1-2025	31-12-2025	Verdi Start	4.329	111	4.440	19.100
Nee	dhr	M.		Stoker	Lid rvt	1-1-2025	31-12-2025	Verdi Start	4.329	111	4.440	19.100

WNT Gelieerde partijen 2024

Dienst-betrekking	Aanhef	Voorletters	Tussenvoegsel	Achternaam	Functie(s)	Aanvang functie	Einde functie	Gelieerde Instelling	Bezoldiging als topfunctionaris	Bezoldiging gelieerde rechtspersoon	Totale bezoldiging	Bezoldigings-maximum
Nee	dhr	P.W.J.M.		Meessen	Voorzitter cvb	1-1-2024	31-12-2024	Verdi Start	152.091	8.005	160.096	166.000
Nee	dhr	M.	van de	Louw	Voorzitter rvt	1-1-2024	31-12-2024	Verdi Start	4.788	252	5.040	24.900
Nee	mevr.	S.	van den	Berg	Lid rvt	1-1-2024	31-12-2024	Verdi Start	4.218	222	4.440	16.600
Nee	mevr.	C.	van	Bussel	Lid rvt	1-1-2024	31-12-2024	Verdi Start	4.218	222	4.440	16.600
Nee	dhr	J.	van	Lieshout	Lid rvt	1-1-2024	31-12-2024	Verdi Start	4.218	222	4.440	16.600
Nee	mevr.	J.		Hendriks	Lid rvt	1-1-2024	31-12-2024	Verdi Start	4.218	222	4.440	16.600
Nee	dhr	M.		Stoker	Lid rvt	1-1-2024	31-12-2024	Verdi Start	4.218	222	4.440	16.600

Als gevolg van de gestegen rijksbijdragen valt de WNT klasse in 2025 voor het eerst in D. Omdat dit deels gekoppeld is aan incidentele subsidies is het goed om dit de komende jaren scherp te volgen.

Bestemming resultaat Verdi Onderwijs

Het resultaat over 2025 wordt als volgt verdeeld:

Resultaat exploitatie 2025:	2.011
Resultaatverdeling:	
Algemene reserve	2.305
Bestemmingsreserve NPO	-369
Bestemmingsreserve activiteiten scholen	-
Bestemmingsfonds privaat activiteiten	10
Bestemmingsfonds privaat deelneming Verdi Start	65
	2.011

Gebeurtenissen na balansdatum Verdi Onderwijs

Er zijn geen relevante gebeurtenissen na balansdatum te melden.

Ontwikkelingen in meerjarig perspectief

Leerlingen en FTE

teldatum 1 oktober	2024	2025	2026	2027	2028	2029	2030
bestuur/management/ directie	20,8	19,3	19,3	19,3	19,3	19,3	19,3
onderwijzend personeel	202,6	213,2	222,2	224,7	224,7	222,2	223,0
onderw. onderst. personeel (incl. LIO)	58,1	59,8	62,5	62,5	62,5	61,7	61,7
FTE totaal	281,5	292	304	307	307	303	304
Aantal leerlingen per 1-feb	3.666	3.673	3.782	3.801	3.820	3.840	3.860
Aantal leerlingen per 1-okt	3.512	3.624	3.685	3.678	3.690	3.708	3.745

Het verwachte aantal leerlingen is opgesteld op basis van ervaringen en opbouw van leerlingen over de leerjaren op de betreffende scholen. Deze aantallen worden afgezet tegen de gemeentelijke prognose van de leerlingenaantallen.

De ontwikkeling van het aantal FTE's is in grote mate afgeleid van de ontwikkeling van het leerlingenaantal. Daarnaast wordt deze ontwikkeling bepaald door (tijdelijke) specifieke subsidiestromen. In bovenstaande cijfers zijn de subsidieregelingen die bij het opstellen van de meerjarenbegroting in beeld waren verwerkt, het gaat dan bijvoorbeeld om de besteding van nog niet bestede NPO gelden in 2025 en de geplande introductie van de structurele bekostiging voor de versterking van basisvaardigheden in 2027.

Bovenstaande getallen laten een beperkte stijging zien van het aantal leerlingen en FTE. De ontwikkeling van de nieuwbouwwijk en school in de wijk Veghels Buiten is hierin nog niet meegenomen.

Staat van baten en lasten

	2024	2025	2026	2027	2028	2029	2030
Baten							
Rijksbijdragen	28.121	31.694	31.726	32.585	32.660	32.794	32.930
Overige overh.bijdragen en -subs.	887	638	319	307	309	310	312
Coll.-cursus-,les-en examengeld.	-	-	-	-	-	-	-
Baten werk i.o.v. derden	-	-	-	-	-	-	-
Overige baten	769	780	468	470	440	442	422
totaal baten	29.777	33.112	32.513	33.362	33.409	33.546	33.664
Lasten							
Personeelslasten	25.080	26.169	28.192	29.112	29.112	28.784	28.865
Afschrijvingen	679	742	637	674	620	631	665
Huisvestingslasten	2.483	2.117	2.309	2.301	2.294	2.286	2.278
Overige lasten	2.282	2.604	1.990	2.000	2.010	2.020	2.030
doorbetalingen aan schoolbesturen	-	-	-	-	-	-	-
totaal lasten	30.524	31.632	33.128	34.087	34.036	33.721	33.839
Saldo baten en lasten	747-	1.480	615-	725-	627-	175-	175-
Financiële baten	425	466	175	175	175	175	175
Financiële lasten	-	-	-	-	-	-	-
Saldo financiële baten en lasten	425	466	175	175	175	175	175
Netto resultaat							
(Begroot) resultaat	322-	1.946	440-	550-	452-	0	0

De ontwikkeling van de baten hangt grotendeels samen met de eerder genoemde ontwikkeling van het leerlingenaantal. Met ingang van 2027 zal naar verwachting de structurele bekostiging voor de versterking van de basisvaardigheden beschikbaar worden gesteld, dit is verwerkt in de cijfers.

De ontwikkeling van de loonkosten hangt samen met de verwachte ontwikkeling van het aantal FTE's zoals eerder toegelicht. Ook wordt de gewenste afbouw van het eigen vermogen van Verdi zichtbaar in de personele inzet. Gedurende een aantal jaren kan er boventallig personeel worden ingezet om het vermogen af te bouwen naar de gewenste omvang. Deze ontwikkelingen veroorzaken negatieve resultaten.

De afschrijvingen en huisvestingslasten worden bepaald door meerjarige onderhouds-/investeringsplannen. De afschrijvingen lopen structureel op als gevolg van investeringen in meubilair en buitenruimte na nieuwbouw.

Omdat het resultaat over 2025 aanzienlijk hoger was dan begroot, door de uitspraak van de hoge raad, zal bij het opstellen van de begroting voor 2027 een plan worden gevormd voor de afbouw hiervan.

Balans

Activa	2024	2025	2026	2027	2028	2029	2030
Immateriële vaste activa	-	-	-	-	-	-	-
Materiële vaste activa	3.129	3.887	3.986	4.397	4.281	4.246	4.027
Financiële vaste activa	459	524	524	524	524	524	524
Vaste activa	3.588	4.411	4.510	4.921	4.805	4.770	4.551
Voorraden	-	-	-	-	-	-	-
Vorderingen	1.184	2.165	1.068	1.078	1.089	1.100	1.111
Effecten	-	-	-	-	-	-	-
Liquide middelen	13.833	10.606	11.335	10.702	10.564	10.832	11.167
Vlottende activa	15.017	12.771	12.403	11.780	11.653	11.931	12.278
Totale Activa	18.605	17.182	16.913	16.701	16.458	16.701	16.829
<i>waarvan gebouwen en terreinen (G&T)</i>	-	-	-	-	-	-	-
Passiva							
Eigen vermogen	7.072	9.083	8.643	8.093	7.641	7.641	7.641
Voorzieningen	3.378	3.797	3.931	4.226	4.391	4.590	4.673
Langlopende schulden	-	-	-	-	-	-	-
Kortlopende schulden	8.155	4.302	4.339	4.382	4.426	4.470	4.515
Totale Passiva	18.605	17.182	16.913	16.701	16.458	16.701	16.829
<i>waarvan voorziening groot onderhoud</i>	<i>2.818</i>	<i>3.237</i>	<i>3.371</i>	<i>3.666</i>	<i>3.831</i>	<i>4.030</i>	<i>4.113</i>
<i>waarvan privaat vermogen</i>	<i>445</i>	<i>445</i>	<i>445</i>	<i>445</i>	<i>445</i>	<i>445</i>	<i>445</i>
<i>bestemmingsreserve privaat</i>	<i>445</i>	<i>445</i>	<i>445</i>	<i>445</i>	<i>445</i>	<i>445</i>	<i>445</i>
<i>bestemmingsreserve publiek (NPO)</i>	<i>360</i>	<i>-</i>	<i>-</i>	<i>-</i>	<i>-</i>	<i>-</i>	<i>-</i>

Veel van de investeringen van de komende jaren hangen samen met de oplevering van nieuwbouwprojecten. Omdat deze lastig exact te plannen zijn, is het niet uitgesloten dat enkele van deze investeringen een jaar door zullen schuiven. Het eigen vermogen wordt de komende jaren afgebouwd naar de gewenste omvang die bepaald is op basis van onze risicoanalyse. Daarnaast wordt er geïnvesteerd in de nieuw op te leveren schoolgebouwen. Veel van deze activa zijn op dit moment reeds afschreven (meubilair of schoolplein), vandaar de stijging in de boekwaarde van de materiele vaste activa.

Financiële positie

Is er sprake van een mogelijk risico ten aanzien van de financiële continuïteit/ weerbaarheid? (ondergrens)							
	2024	2025	2026	2027	2028	2029	2030
Solvabiliteit 2: ondergrens 30%	56,2%	75,3%	74,3%	73,8%	73,1%	73,2%	73,2%
Weerstandsvermogen: ondergrens 5%	23,4%	27,1%	26,4%	24,1%	22,8%	22,7%	22,6%
Liquiditeit (current ratio): ondergrens 0,75	1,8	3,0	2,9	2,7	2,6	2,7	2,7
Signalering mogelijk continuïteitsrisico?	nee	nee	nee	nee	nee	nee	nee

Is er sprake van een mogelijk bovenmatige publieke reserve? (bovengrens)							
Signalering mogelijk bovenmatige reserves (OCW/lvho, 2020)							
	2024	2025	2026	2027	2028	2029	2030
A. Feitelijk publiek eigen vermogen							
Eigen vermogen	€ 7.072.000	€ 9.083.000	€ 8.643.000	€ 8.093.000	€ 7.641.000	€ 7.641.000	€ 7.641.000
minus: Privaat eigen vermogen	€ 445.000	€ 445.000	€ 445.000	€ 445.000	€ 445.000	€ 445.000	€ 445.000
totaal	€ 6.627.000	€ 8.638.000	€ 8.198.000	€ 7.648.000	€ 7.196.000	€ 7.196.000	€ 7.196.000
B. Signaleringswaarde publiek eigen vermogen							
1.a Boekwaarde materiële vaste activa (excl. gebouwen)	€ 3.129.000	€ 3.887.000	€ 3.986.000	€ 4.397.000	€ 4.281.000	€ 4.246.000	€ 4.027.000
1.b (Aanschafwaarde gebouwen * 50%) * 1,27	€ -	€ -	€ -	€ -	€ -	€ -	€ -
2. Liquiditeitsbuffer	€ 1.510.100	€ 1.678.900	€ 1.634.400	€ 1.655.634	€ 1.676.867	€ 1.655.634	€ 1.676.867
totaal	€ 4.639.100	€ 5.565.900	€ 5.620.400	€ 6.052.634	€ 5.957.867	€ 5.901.634	€ 5.703.867
Signalering mogelijk bovenmatig publiek eigen vermogen als % van totale baten	6,6%	9,1%	7,9%	4,8%	3,7%	3,8%	4,4%

De solvabiliteit laat de komende jaren een stabilisering zien rondom de 70% en blijft daarbij ruimschoots boven de ondergrens van 30%. De dip in 2024 wordt veroorzaakt door het hogere totaal vermogen als gevolg van de voorschotten voor nieuwbouw. Het weerstandsvermogen in 2025 is het gevolg van het onverwachte sterk positieve resultaat van dat jaar. In de jaren erna loopt het beperkt terug als gevolg van de begrote negatieve resultaten. In de komende begroting zal een plan gemaakt worden om het verder af te bouwen richting 20%.

De liquiditeit laat een relatief stabiel beeld zien, de dip in 2024 wordt wederom veroorzaakt door de ontvangen voorschotten voor nieuwbouwprojecten. De liquiditeit blijft ruimschoots boven de ondergrens van 0,75.

De bovenmatige reserves stijgen sterk in 2025 en laten de jaren erna een daling zien van circa 1,8 miljoen in 2025, naar circa 1,2 miljoen in 2028. Hierbij is uitgegaan van de op basis van de risicoanalyse berekende benodigde liquiditeitsbuffer voor Verdi.

De afbouw van het eigen vermogen is toe te schrijven aan 2 hoofdoorzaken:

- de beleidsmatige keuze om negatief en beleidsrijk te begroten in de jaren 2025 en 2026;
- geplande investeringen als gevolg van de oplevering van diverse nieuwbouwprojecten en uitbreidingen van schoolgebouwen.

Door deze interventies komt het eigen vermogen 3% boven het gewenste niveau uit. Dit is ruimte die onvoorzien is ontstaan door de uitspraak van de hoge raad en in 2026 worden plannen gemaakt om dit bovenmatige vermogen op een verantwoorde en effectieve manier te investeren in het onderwijs.

Ondertekening door het voltallige (college van) bestuur

Naam: Paul Meessen
Functie: Voorzitter College van Bestuur

Datum:

Verslag intern toezicht

Inleiding

De raad van toezicht van Verdi heeft in 2025 zes reguliere vergaderingen belegd in aanwezigheid van de bestuurder en de secretaresse van het bestuur. Daarnaast heeft de voorzitter periodiek overleg gehad met de bestuurder en hebben de remuneratiecommissie, de auditcommissie en de kwaliteitscommissie besprekingen belegd met de betreffende stafleden en bestuurder.

In december hebben we afscheid genomen van rvt-lid Jeanne Hendriks. In deze vergadering is Jeanne bedankt voor haar jarenlange inzet en deskundigheid.

Het toezicht is vormgegeven door de volgende activiteiten:

- De raad van toezicht heeft toegezien op de uitvoering van de taken en de uitoefening van de bevoegdheden door het bestuur aan de hand van het vastgestelde Verdikader en heeft toegezien op de naleving door het bestuur van de wettelijke verplichtingen en de code goed bestuur.
- Er zijn in een 3-tal commissies (remuneratie-, kwaliteit-, auditcommissie) periodiek zaken met elkaar besproken en goedgekeurd indachtig de wettelijke verplichtingen en de toepassing van de Governancecode Funderend Onderwijs.
- De werkgeversrol is ingevuld door het periodieke voortgangsgesprek met de bestuurder en de leden van de remuneratiecommissie.
- Er is in 2025 door het bestuur en de raad van toezicht een gesprek gevoerd over nevenfuncties, integriteit en (de mogelijke schijn van) belangenverstrengeling. Zowel de bestuurder als een lid van de raad van toezicht opereren in dezelfde nieuw vastgestelde onderwijsregio. In dit gesprek is vastgesteld dat de raad van toezicht noch de bestuurder hier een probleem qua belangenverstrengeling voorziet. Er hebben geen zakelijke transacties plaatsgevonden tussen de schoolorganisatie en bedrijven waar de bestuurders en/of toezichthouders zakelijke belangen mee hebben.
- De raad van toezicht heeft uitvoering gegeven aan het toezien op rechtmatige en doelmatige bestemming en aanwending van middelen door:
 - o Het aanwijzen van de accountant en de opdracht verstrekt tot het uitvoeren van een accountantscontrole. De bevindingen daaruit zijn met de accountant en de bestuurder besproken en geëvalueerd;
 - o Naar aanleiding van deze besprekingen heeft de raad van toezicht het jaarverslag en de meerjarenbegroting van Verdi goedgekeurd en vastgesteld dat de resultaten van Verdi en Verdi Start, zowel qua onderwijsresultaten als op het financiële vlak in orde zijn.
- De raad van toezicht heeft eind 2025 besloten om in 2026 het eigen functioneren (het collectief, de individuele leden en de commissies) te evalueren door de zelfevaluatie door een extern bureau te laten uitvoeren.

Drie leden van de raad van toezicht, waaronder de twee nieuwe leden, hebben in het kader van professionaliseren een scholing van VTOI-NVTK (nu VTO3) bijgewoond.

De raad van toezicht heeft voorts in 2025:

- Twee vergaderingen belegd met de GMR van Verdi;
- de avond voor externe stakeholders bijgewoond;
- in 2-tallen scholen van Verdi bezocht;
- de opening bijgewoond van de Bernadetteschool en Eerderwijs.

Toelichting op gegeven adviezen

De raad van toezicht heeft samen met de bestuurder en stafmedewerkers gesproken/advies gegeven over:

- De mogelijkheden van een aantal nieuw te bouwen scholen voor Verdi;
- de opbrengsten van het onderwijs;
- het koersplan 2022-2026;
- het Integrale personeelsbeleid;
- de prognose van lichte groei in het Primair Onderwijs in de komende jaren en de gevolgen voor Verdi wat betreft gebouwen en personeelswerving;
- gebouwbeheer en inkoopbeleid;
- de positie van Verdi Onderwijs en Verdi Start in de gemeente Meierijstad;
- samenwerking binnen de gemeente Meierijstad.

De raad van toezicht bestaat per 31 december 2025 uit 6 leden vanwege het aftreden van Jeanne Hendriks en het toetreden van Elaine Rouwet en Steven Doorduyn.

Bij de fusie (1 januari 2022) is afgesproken dat een aantal leden van de raden van toezicht van de voormalige stichtingen (SKIPOV en SKOSO) gezamenlijk starten als de raad van toezicht van Verdi met 7 leden. Vervolgens is onderstaand rooster van aftreden vastgesteld om terug te gaan naar (aanvankelijk 5 maar in 2025 opnieuw overeengekomen) 6 leden.

	Voor-naam	vvg	Achter-naam	Datum aftreden	Her-benoem-baar	Bijzonderheden
De heer	Dennis	van	Beers	1-1 -2029	Ja	Op voordracht van de GMR
De heer	Steven		Doorduyn	1-8-2029	Ja	
Mevrouw	Jeanne		Hendriks	31-12-2025	Nee	31-12-2025 afgetreden
De heer	Jack	van	Lieshout	1-1 2030	Ja	Eventueel een jaar eerder
De heer	Maarten	van de	Louw	1-1-2027	Nee	Eventueel een jaar later indien wenselijk voor de continuïteit
Mevrouw	Elaine		Rouwet	1-8-2029	Ja	
De heer	Meine		Stoker	1-1-2027	Nee	Eventueel eerder, indien wenselijk voor de continuïteit

Nevenfuncties

Naam	Functie	Nevenfuncties betaald / onbetaald	Commissie RvT Verdi
Maarten van de Louw	Directeur Stedelijk College Eindhoven a.i.	- Voorzitter raad van toezicht Verdi - Voorzitter Caritas Veghel	Remuneratie-commissie
Dennis van Beers	HR business partner Rabobank	- Lid raad van toezicht Verdi	Remuneratie-commissie
Jeanne Hendriks	Commissaris lokale Rabobank	- Lid raad van toezicht Verdi - Lid stichtingsbestuur behoud Sint Paulusgasthuisjes	Audit-commissie

		<ul style="list-style-type: none"> - Vertrouwenscontactfunctionaris zwemvereniging Argo - Voorzitter raad van toezicht museum Henkenshage - Lid raad van toezicht Meierode 	
Jack van Lieshout	Supply Chain Planning Strategy & Excellence Lead	<ul style="list-style-type: none"> - Lid raad van toezicht Verdi 	Kwaliteitscommissie
Meine Stoker	Voorzitter College van Bestuur Stichting Primair en Voortgezet Onderwijs Zuid-Nederland (SPVOZN)	<ul style="list-style-type: none"> - Lid raad van toezicht Verdi - Voorzitter Toetsingscommissie NGF - Voorzitter Afdeling De Kempen D66 - Voorzitter Raad van Advies Stadsbrouwerij Eindhoven - Vice voorzitter Executive Directors Platform - Voorzitter Algemeen Bestuur RSV PVO Eindhoven en Kempenland 	Kwaliteitscommissie en auditcommissie
Elaine Rouwet	Directeur Data and Analytics TNO	<ul style="list-style-type: none"> - Lid raad van toezicht Verdi - Programmacommissaris Rotary Meierijstad 	Kwaliteitscommissie
Steven Doorduyn	Senior manager EY	<ul style="list-style-type: none"> - Lid raad van toezicht Verdi - Penningmeester tennis en padel De Krekel 	Auditcommissie

Vergoedingsregeling

De raad van toezicht heeft de vergoeding bepaald en vastgesteld bij de start van Verdi, 1 januari 2022. Deze vergoedingsregeling staat opgenomen in het 'Reglement raad van toezicht' wat is opgenomen in het 'Verdi-kader'.

De vergoeding is afhankelijk van de functie binnen de raad van toezicht. De leden van de raad van toezicht ontvangen een bruto vergoeding van € 4.440 per jaar exclusief BTW. De voorzitter ontvangt een bruto vergoeding van € 5.040 per jaar exclusief BTW.

Veghel, 2 maart 2026

Maarten van de Louw, voorzitter Raad van Toezicht

Bijlage 1 Jaarverslag GMR 2025

Contactinformatie gmr@verdi.nl

Voorwoord

Voor u ligt het GMR-jaarverslag vanaf 1 januari 2025 t/m 31 december 2025 van Verdi Onderwijs.

De GMR heeft zich met enthousiasme, zorg en de wens om de kinderen van Verdi van goed onderwijs te voorzien, de afgelopen periode voor de volle 100% ingezet. De ouders en leerkrachten die gezamenlijk de GMR vormen, hebben allemaal iets gemeen: zij willen bijdragen aan de kwaliteit van Verdi en haar scholen. Het doel is om samen met ouders en medewerkers, de kinderen niet alleen een prettige schooltijd te bezorgen, maar hen ook optimaal voor te bereiden op de toekomst.

Wij hopen van harte dat de GMR een positieve en kritisch opbouwende bijdrage kan blijven leveren aan de onderwijskwaliteit en ambities van Verdi.

Namens de gemeenschappelijke medezeggenschapsraad van Verdi Onderwijs.

Met vriendelijke groet,

Hedwig Molenkamp (personeelslid GMR)
Karin van de Wijdeven – van Berkel (personeelslid GMR)

GMR

De GMR bestond het afgelopen kalenderjaar tot 1 augustus uit drie personeelsleden en vijf ouderleden. Er waren 2 vacatures in de personeelsgeleding. Deze zijn per 1 augustus 2025 ingevuld door 2 collega's.

Samenstelling GMR

Oudergeleding	Personeelsgeleding
Marloes de Beer (voorzitter)	Hedwig Molenkamp
Martin Aarts	Tonny Knapp – van der Zanden
Loes van Berkel (secretaris en vicevoorzitter)	Karin van de Wijdeven – van Berkel
Veerle van Dinther	Annie Habraken (vanaf 1 augustus)
Michiel van der Heijden	Jasmijn Manders (vanaf 1 augustus)

Om effectiever en efficiënter te vergaderen, en kritischer input te kunnen leveren, hebben de GMR-leden zich verdeeld in commissies. Vanaf 1 augustus 2025 zijn de commissie 'onderwijs, opvang en kwaliteit' en de commissie 'P&O' samengevoegd tot de commissie 'Onderwijs en Kwaliteit'. Hiervoor is gekozen omdat deze 2 commissies veel overlap hadden.

Ook is ervoor gekozen de voorzitter niet meer te laten participeren in een van de commissies omdat er bij een voorzitter veel andere taken liggen en zij op deze manier de 'helicopterview' kan houden.

Tot 1 augustus 2025:

Commissie Onderwijs, opvang en kwaliteit	Loes van Berkel Karin van de Wijdeven – van Berkel Veerle van Dinther
Commissie P&O	Tonny Knapp Hedwig Molenkamp Michiel van der Heijden
Commissie Bedrijfsvoering	Martin Aarts Marloes de Beer Hedwig Molenkamp

Vanaf 1 augustus 2025

Commissie Onderwijs en Kwaliteit	Veerle van Dinther Annie Habraken Michiel van der Heijden Tonny Knapp Hedwig Molenkamp Karin van de Wijdeven – van Berkel
Commissie Bedrijfsvoering	Martin Aarts Loes van Berkel Jasmijn Manders

De leden van de GMR zijn zeven keer bijeengekomen; vijf keer met de bestuurder en twee keer met de RvT. Voorafgaand aan iedere vergadering met de bestuurder heeft een vooroverleg plaatsgevonden met alle leden van de GMR. Daarnaast hebben de commissies een eigen vooroverleg gehad met de bestuurder en vanaf 1 augustus ook met de stafdirecteur van de betreffende afdeling. Tijdens bovenstaande overleggen zijn verschillende onderwerpen aan bod gekomen. Deze onderwerpen hadden betrekking op actualiteiten die binnen Verdi spelen, alsmede diverse advies- en instemmingsaanvragen en het toetsen van beleidsplannen.

Op 9 april 2025 heeft de GMR-acte de presence gegeven tijdens de interne stakeholdersbijeenkomst op basisschool De Wijzelaar. Dit is een ontmoeting met alle interne stakeholders van Verdi. Denk hierbij aan (staf)directeuren en Raad van Toezicht.

Achterban

De medezeggenschapsraden van Verdi vormen onze achterban. Zij kunnen de verslagen van de GMR-vergaderingen vinden op SharePoint.

Bevoegdheden gemeenschappelijke medezeggenschapsraad

De belangrijkste bevoegdheden van de Gemeenschappelijke Medezeggenschapsraad zijn vastgelegd in artikel 10 t/m 14 van de Wet Medezeggenschap op scholen (WMS).

Op Verdi-niveau betekent dit dat de GMR een rol speelt bij aangelegenheden die van gemeenschappelijk belang zijn voor alle scholen van Verdi Onderwijs of voor de meerderheid van de scholen. Hierin is onderscheid gemaakt tussen instemmingsbevoegdheid en adviesbevoegdheid voor de GMR. De GMR heeft bijvoorbeeld een instemmingsbevoegdheid bij het aangaan, verbreken of belangrijk wijzigen van een duurzame samenwerking met een andere instelling. Ook heeft de GMR-instemmingsrecht bij het vaststellen of wijzigen van het strategisch

beleidsplan. Een voorbeeld van een adviesbevoegdheid van de GMR is de vaststelling of wijziging van de hoofdlijnen van het meerjarig financieel beleid op stichtingsniveau.

Besluiten 2025

A = advies, I = instemming verleend

<i>9 januari 2025</i>		
1	De GMR geeft een positief advies op het vakantierooster 2025-2026.	A
2	De GMR geeft een positief advies op de besturingsfilosofie.	A
3	De GMR geeft een positief advies op het managementstatuut.	A
4	De GMR stelt het medezeggenschapsstatuut vast.	I
5	De GMR stelt het GMR-reglement vast.	I
<i>17 februari 2025</i>		
6	De GMR geeft een positief advies op het professioneel statuut.	A
7	De GMR geeft een positief advies op de gedragscode personeel.	A
8	De GMR geeft een positief advies op de gedragscode leerlingen en ouders.	A
9	De GMR stemt in met het privacyreglement voor werknemers Verdi.	I
10	De GMR stemt in met het privacyreglement voor leerlingen Verdi.	I
11	De GMR stemt in met het privacyreglement voor leerlingen Verdi (toegankelijke versie).	I
12	De GMR stemt in met de privacyverklaring werknemers.	I
13	De GMR stemt in met de privacyverklaring leerlingen.	I
<i>8 mei 2025</i>		
14	De GMR gaat akkoord met het eventueel (tijdelijk) uitbreiden van de bovenschoolse formatie t.b.v. het aanstellen van een orthopedagoog.	I
15	De GMR stemt in met het kwaliteitsbeleid 2.0.	I
<i>19 juni 2025</i>		
16	De personeelsgeleding van de GMR stemt in met het aangepaste functiehandboek. De oudergeleding geeft een positief advies.	I A
17	De personeelsgeleding van de GMR stemt in met aanpassing van hoofdstuk 3.2, vitaliteit en duurzaamheid, in het integraal personeelsbeleidsplan (IPB). De oudergeleding geeft een positief advies.	I A
<i>24 september 2025</i>		
18	De personeelsgeleding van de GMR stemt in met de wijziging van IB naar KC en de bijbehorende taak- en competentieprofiel. De oudergeleding geeft een positief advies.	I
19	De personeelsgeleding van de GMR stemt in met de loopbaanpaden. De oudergeleding geeft een positief advies.	I
<i>15 december 2025</i>		

20	De personeelsgeleding van de GMR stemt in met het aanpassen van de werkkostenregeling.	I
21	De personeelsgeleding van de GMR stemt in met het aanpassen van het formatieproces (als onderdeel van het Integraal Personeelsbeleid (IPB)).	I
22	De GMR geeft een positief advies op het voorstel vakantieplanning 2026-2027 van het Brabants Overleg Vakantieplanning (BOV).	A

*Voor een uitgebreide toelichting t.a.v. de keuzes en afwegingen die zijn gemaakt om te komen tot bovenstaande besluiten verwijzen wij naar de notulen van de GMR-vergaderingen.

Voorgelegd ter informatie

Onderwerp	Ter informatie voorgelegd aan:
<i>9 januari 2025</i>	
Bestuursrapportage Q1 2024	GMR
Beleidsnotitie begeleiding nieuwe medewerkers	GMR
Beleidsnotitie opleiden in de school	GMR
<i>17 februari 2025</i>	
Notitie Strategie Verdi Start	GMR
Bestuursrapportage Q2 2024	GMR
<i>8 mei 2025</i>	
Jaarverslag GMR	Bestuurder
Terugblik stakeholdersbijeenkomst 9 april jl.	GMR
<i>19 juni 2025</i>	
Uitleg vanuit de OPR door Isabelle Faas	GMR
Mededelingen bestuur juni 2025	GMR
Resultaten doorstroomtoets	GMR
Rapport auditcommissie 4 februari jl.	GMR
<i>24 september 2025</i>	
Bestuursgesprek met de Kempel	GMR
Jaarverslag Verdi 2024	GMR
Inspectiebezoeken september als vervolg op kwaliteitsonderzoek 2024	GMR
Koers '30	GMR
Verdidag 6 oktober	GMR
Techkwadraat	GMR
Notitie stand van zaken implementatie S2	GMR
WKR	GMR
Communicatiebeleid	GMR

<i>15 december 2025</i>	
Inspectiebezoeken steekproef	GMR
Veghels Buiten instemming B&W	GMR
Nieuwsbrief Koersteams	GMR
Jaarverslag vertrouwenspersoon	GMR
Evaluatie directiecarrousel en clusterstructuur scholen	GMR
Bestuursrapportage Q1 en Q2 2025	GMR
Begroting 2026	GMR
Overstapdraaiboek inzake aanbod leerlingen groep 7-8 op VO	GMR

*Voor een uitgebreide toelichting van de informatie verwijzen wij naar de notulen van de GMR-vergaderingen.

GMR Verbinding met achterban

Woensdagavond 29 oktober 2025 heeft de GMR een training verzorgd voor (G)MR-leden. Deze training is door ongeveer 50 leden bijgewoond. Deze avond werd verzorgd door twee cursusleiders van het CNV. Er was aanbod voor startende (G)MR-leden en ervaren (G)MR-leden. De avond krijgt een vervolg in voorjaar 2026.

Bijeenkomsten GMR – RvT

Door de invoering van de 'Wet Versterking bestuurskracht onderwijsinstellingen' is de rol van de GMR ten opzichte van de toezichthouder (RvT) op 1 januari 2017 gewijzigd. Vanaf die datum is het verplicht dat de GMR minimaal tweemaal per jaar overlegt met de toezichthouder. De GMR en de RvT hebben hier een gezamenlijk belang, namelijk: bijdragen aan een goed bestuur van de scholen.

De GMR heeft in de periode van 1 januari 2025 tot 31 december 2025 tweemaal een bijeenkomst gehad met de RvT: op 20 mei en op 11 november.